



R É P U B L I Q U E D E G U I N É E

oooooooooooooooo

MINISTÈRE DE L'ÉCONOMIE ET DES FINANCES

oooooooooooooooo

DIRECTIONS NATIONALES DES ÉTUDES ÉCONOMIQUES ET DE LA PRÉVISION

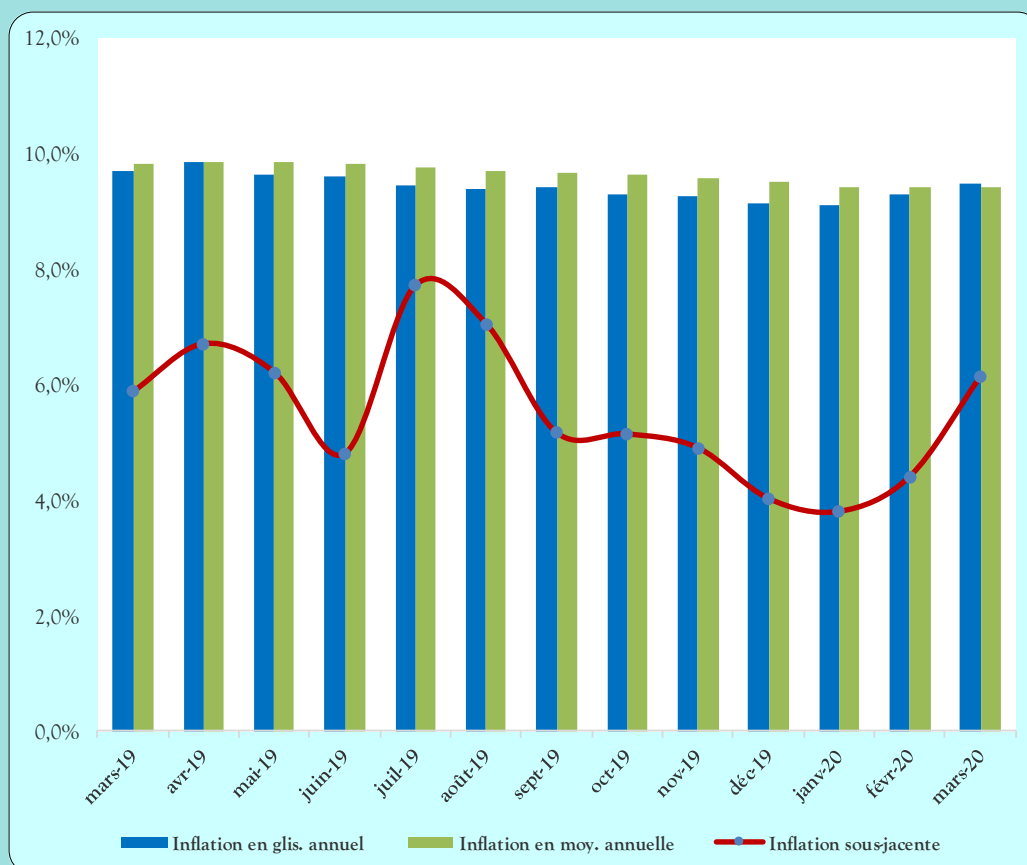
oooooooooooooooo

CELLULE TECHNIQUE DE SUIVI DE LA CONJONCTURE MACROÉCONOMIQUE (CTSCM)

TABLEAU DE BORD MENSUEL DE L'ÉCONOMIE GUINÉENNE

N° 189

MARS 2020



Projet GIN/00012801 - DAP/PNRCG, FINANCEMENT GOUVERNEMENT & PNUD

Conakry, mai 2020

SOMMAIRE

N°	Rubriques	Pages
	Liste des Tableaux & Graphiques	3
	SIGLES ET ACCRONYMES	4
	Composition de la CTSCM	5
	Note synthèse du Tableau de bord Mensuel de l'Economie Guinéenne	6
I.	Environnement international	9
II.	Performances économiques nationales	12
III.	Indice harmonisé des prix à la consommation (IHPC)	15
IV.	Emploi-Salaire des effectifs civils payés par l'Etat	18
V.	Finances publiques	19
VI.	Monnaie et crédit	22
VII.	Echanges extérieurs	24

Liste des Tableaux	Pages
Tableau 1.1 : Taux de change de l'euro face aux principales devises	9
Tableau 1.2 : Cours des produits de base en dollar américain (USD)	10
Tableau 1.3 : Cours des produits de base en millier de francs guinéens	11
Tableau 2.1 : Production industrielle	12
Tableau 2.2 : Production industrielle (suite)	13
Tableau 2.3 : Activités relatives au transport	14
Tableau 3.1 : Inflation en glissement annuel par fonction	15
Tableau 3.2 : Inflation des prix de quelques produits de première nécessité, en glissement annuel	16
Tableau 3.3 : Inflation par fonction en moyenne annuelle	17
Tableau 4.1 : Emplois et Salaires des effectifs civils payés par l'Etat	18
Tableau 4.2 : Création d'entreprises	19
Tableau 5.1 : Evolution des principales rubriques du TOFE	20
Tableau 5.2 : Soldes et ratios	21
Tableau 5.3 : Service de la dette publique extérieure et intérieure	22
Tableau 6.1 : Masse monétaire et contreparties en milliards de GNF	23
Tableau 6.2 : Taux d'intérêt	24
Tableau 7.1 : Balance commerciale	25
Tableau 7.2 : Produit d'exportations agricoles	26

Liste des Graphiques	
Graphique 1.1: Evolution des taux de change	9
Graphique 1.2 : Evolution des prix des produits de base en dollar américain US	10
Graphique 1.3 : Evolution des prix des produits de base en Franc guinéens	11
Graphique 2.1 : Evolution des volumes de production industrielle	12
Graphique 2.2 : Evolution des volumes de production industrielle	13
Graphique 2.3 : Evolution des données sur le trafic aéroportuaire	14
Graphique 3.1 : Evolution du taux d'inflation en glissement annuel	15
Graphique 3.2 : Evolution des prix des produits de première nécessité	16
Graphique 3.3 : Evolution du taux d'inflation en moyenne annuelle	17
Graphique 4.1 : Evolution des effectifs civils et salaire en glissement annuel	18
Graphique 4.2 : Evolution des Création d'entreprises en glissement annuel	19
Graphique 5.1 : Evolution de quelques indicateurs des finances publiques	20
Graphique 5.2 : Evolution des soldes et ratios financiers	21
Graphique 5.3 : Evolution des services de la dette publique	22
Graphique 6.1 : Evolution monnaie et crédit en glissement annuel	23
Graphique 6.2 : Evolution des taux d'Intérêts	24
Graphique 7.1 : Evolution des importations et exportations	25
Graphique 7.2 : Evolution des produits d'exportations agricoles	26

SIGLES & ACCRONYMES

ACG	Compagnie d'alumine de Guinée (ex-Friguia)
AFRISTAT	Observatoire économique et statistique d'Afrique subsaharienne
APIP	Agence pour la Promotion des Investissements Privés
ARETOR	Association pour la recherche et l'exploitation du diamant et de l'or
SAG	Société Aurifère de Guinée
BAD	Banque Africaine de Développement
BCRG	Banque Centrale de la République de Guinée
BCE	Banque Centrale Européenne
BND	Budget National de Développement
BONAGUI	Boissons non alcoolisées de Guinée
BRAGUINEE	Brasserie de Guinée
BRTTC	Bureau Régional des Transports Terrestres de Conakry
BTP	Bâtiments et Travaux Publics
CBG	Compagnie des Bauxites de Guinée
CBK	Compagnie des Bauxites de Kindia (ex-SBK)
CTSCM	Cellule Technique de Suivi de la Conjoncture Macroéconomique
DNEEP	Direction Nationale des Études Économiques et de la Prévision
DNB	Direction Nationale du Budget
DNI	Direction Nationale des Impôts
DNEEP	Direction Nationale des Etudes Economiques et de la Prévision
ANASA	Agence Nationale des statistiques agricoles
DGES	Direction Générale des Études et de la Statistique
EDG	Électricité de Guinée
Euro ou €	Monnaie commune de la zone euro (depuis janvier 2002)
FBCF	Formation brute de capital fixe
FMI	Fonds Monétaire International
GAC	Global Alumini Corporation
GNF	Franc guinéen
GBP ou £	Livre anglaise
INS	Institut National de la Statistique
IDA	Association internationale de développement
IHPC	Indice Harmonisé des Prix à la Consommation
JPY	Yen japonais
MC	Ministère du Commerce
MMG	Ministère des Mines et de la Géologie
MEF	Ministère de l'Économie et des Finances
MRAFP	Ministère de la Réforme Administrative et de la Fonction Publique
MPDE	Ministère du Plan et du Développement Economique
MPEM	Ministère de la Pêche et de l'Economie Maritime
ND	Non disponible
DNPP	Direction du plan et de la Prospective
PAC	Port Autonome de Conakry
PEM	Perspectives Economiques Mondiales
PIB	Produit intérieur brut
SEG	Société des Eaux de Guinée
SMB	Société Minière de Boké
SOBRAGUI	Société des brasseries de Guinée
SOGEAC	Société Guinéenne de la Gestion et de l'Exploitation de l'Aéroport de Conakry
SOGUIPAH	Société Guinéenne des Palmiers à Huile
TOFE	Tableau des Opérations Financières de l'État
TSPP	Taxe spécifique sur les produits pétroliers
USD ou \$ EU	Dollar américain

CELLULE TECHNIQUE DE SUIVI DE LA CONJONCTURE MACROÉCONOMIQUE

I. COMITÉ DE COORDINATION

Président : Directeur National des Études Économiques et de la Prévision (MEF/DNEEP)

Membres : Directeur Général de l'Institut National de la Statistique (MPCI/INS)

Directeur National du Plan (MPCI/DNP)

Directeur Général des Études et de la Statistique (BCRG/DGES)

Directeur National du Budget (MB/DNB)

II. SECRÉTARIAT EXÉCUTIF

Coordonnateur : Chef de Division de la Conjoncture (MEF/DNEEP)

1^{er} Superviseur : Chef de Service des Statistiques Monétaires/Finances publiques (BCRG)

2^{ème} Superviseur : Chef de Division de la Comptabilité Nationale (MPCI/INS)

1^{er} Rapporteur : Chef de Division des Études et Stratégies Macroéconomiques (MPCI/DN)

2^{ème} Rapporteur : Chef de Division des Études Économiques et Sociales (MPCI/INS)

1^{er} Secrétaire: Chef de Division de la Prévision (MEF/DNEEP)

2^e Secrétaire: Chef de Service des Études Économiques (BCRG/DGES)

Archiviste : Assistant / Conseiller Technique de M. le DNB / MB

¹NOTE SYNTHÈSE DU SUIVI CONJONCTUREL A FIN MARS 2020

I. ENVIRONNEMENT INTERNATIONAL

1.1 Croissance économique

L'économie mondiale en récession en raison du COVID-19

Partout dans le monde, les données économiques battent des records, et pas dans le sens positif. Pour les commentateurs, c'est du jamais vu depuis les années 1930. C'est en ces termes qu'ils décrivent l'effondrement économique d'aujourd'hui, qui continue de surprendre par son ampleur et sa vitesse dû à l'expansion de COVID-19. Dans ses plus récentes Perspectives de l'économie mondiale, le FMI prévoyait une contraction du PIB mondial de 3% cette année.

Cette contraction concernerait aussi bien les pays avancés que ceux émergents et en développement. En particulier, les économies comme celle de l'UE, des Etats-Unis et du Royaume-Uni, devraient subir de plein fouet les conséquences économiques de cette pandémie. Leurs PIB respectifs baisseraient de 7,5%, 5,9% et 6,5% en 2020 après des croissances respectives de 1,2%, 2,3% et 1,4% en 2019.

Les marchés émergents et les économies en développement enregistreraient également une récession mais moins accentuée. Le taux de croissance du PIB réel serait -1,0% en 2020 contre 3,7% en 2019. En 2021, le rythme de l'activité dans ce bloc devrait atteindre 6,6%. En Chine, la croissance du PIB réel passerait de 6,1% en 2019 à 1,2% en 2020 et atteindrait 9,2% en 2021.

En Afrique sub-saharienne, l'activité économique serait en récession de 1,6% en 2020 contre une croissance de 3,1% en 2019. La croissance économique de la région devrait rebondir en 2021 à 4,1%.

1.2 Marchés financiers et monétaires

Adoption des politiques monétaires expansionnistes

Sur le marché financier international, la situation reste marquée par l'attitude expansionniste des grandes banques centrales face à la crise. Depuis le début de la pandémie de coronavirus, les banques centrales de tous les pays sont à la rescousse pour éviter une crise financière, permettre aux Etats de soutenir leur économie et repousser la crise sociale. Les milliards qu'elles ont mis à disposition depuis un mois, c'est du jamais vu, et l'on peut effectivement appeler cet argent « argent magique », car les banques centrales le créent quasi ex-nihilo.

En mars 2020, sur le marché monétaire, le Dollar américain a été vendu en moyenne à 1 contre 107,510 Yen après 111,191 Yen il y a un an, soit une appréciation de 3,3%. Face à l'Euro (0,904 USD) et à la livre sterling (0,809 USD), le dollar s'est déprécié respectivement de

2,9% et 6,6% contre 8,2% et 6,1% à la même période de 2019.

1.3 Cours des matières premières

Effondrement des cours des produits énergétiques

L'indice des prix des matières premières calculé par la Banque mondiale, a marqué un net repli en fin mars 2020. Les indices des cours des produits énergétiques et non énergétiques ont baissé respectivement de 47,5% et 5,0%. En glissement annuel, les matières premières agricoles et les métaux précieux ont atténué la chute des produits de base. Les métaux précieux ont augmenté de 18,2% contre 0,3% pour les produits agricoles.

Sur le marché pétrolier, voilà dix-sept ans que l'on n'avait pas vu ça. Mercredi 18 mars, le prix du baril de brut américain s'est effondré de 24%. Son homologue de la mer du Nord, le Brent, a baissé de 13%, passant sous la barre des 25 dollars (23 Euros). En dépit du rebond du jeudi 19 mars à la suite des décisions de la BCE, les cours du brut ont perdu plus de 50% de leur valeur depuis janvier. Un marché victime d'une double peine : d'un côté, celle de la baisse brutale de la consommation, due à la paralysie de l'économie mondiale provoquée par la pandémie de Covid-19, et de l'autre, l'ouverture à plein du robinet à pétrole par l'Arabie saoudite, en pleine guerre commerciale avec la Russie.

II. PERFORMANCES ECONOMIQUES NATIONALES

L'économie nationale à l'instar des autres pays souffre de la pandémie de COVID-19. Toutefois, à fin mars 2020, les indicateurs conjoncturels dans les secteurs hors agriculture de l'économie domestique dévoilent des comportements relativement favorables. La situation des finances publiques est marquée par un accroissement des dépenses totales soutenue par une hausse importante des dépenses de subventions et transfert. Les agrégats monétaires ont maintenu leur évolution favorable et la liquidité de l'économie est restée à un niveau quasi-stable. Le taux directeur de la BCRG reste à 12,5% et les taux d'emprunts des bons du Trésor à 91 jours sont à 9,48%. Le taux d'inflation a atteint 9,5%. Au niveau du secteur extérieure, le solde commercial est ressorti excédentaire.

2.1 TENDANCES SECTORIELLES

i) Activités primaires

Produits agricoles d'exportations en hausse

Le volume cumulé des exportations des produits agricoles a atteint 12,15 mille tonnes à fin mars 2020 contre 11,32 mille tonnes un an auparavant, soit une hausse de 7,3%. Cette performance résulte principalement de l'augmentation des exportations du cacao (+351,9%), qui

¹ Sauf indication contraire, les évolutions présentées sont en glissement annuel.

a été de 4,68 mille tonnes à fin mars 2020 contre 1,04 milliards en mars 2019. De même, le volume d'exportations des produits de la pêche (5,05 mille tonnes) a enregistré une hausse de 12,6% contre une baisse de 27,9% du volume des produits de l'exploitation forestière.

Par ailleurs, le volume cumulé des importations des produits agroalimentaires (392,77 mille tonnes) a augmenté de 34,6% à fin mars 2020. Par composante, les importations du riz (175,38 mille tonnes) et du sucre (75,47 mille tonnes) ont augmenté respectivement de 33,9% et 83,9% en glissement annuel. En valeur, les quantités importées du riz et du sucre ont été évaluées à GNF 250,71 milliards et GNF 259,15 milliards.

Sur la période, le prix moyen du riz local étuvé (GNF 8 966/Kg) et du riz importé (GNF 6 238/Kg) ont baissé respectivement de 1,3% et 1,7% contre des hausses de 4,1% et 14,9% à la même période de 2019.

ii) Secteur secondaire

Production de bauxite en baisse

En mars 2020, le volume de la production de bauxite (6,1 millions de tonnes) a reculé de 19,8% contre une hausse de 53,0% il y a un an, en lien avec un ralentissement des activités dû à la crise sanitaire. En revanche, les volumes de la production de l'alumine (39,70 mille tonnes), du diamant (14,51 mille carats) et de l'or (93,46 mille onces) ont augmenté respectivement de 58,2%, 6,9% et 1,9% en mars 2020.

Energie, production d'électricité légèrement en hausse

Au cours du mois de mars 2020, la production nationale de l'énergie électrique a enregistré une hausse marginale de 0,1% contre une hausse de 2,2% il y a un an. Les productions de l'eau et du gaz ont enregistré des baisses de 0,6% et 0,5% respectivement.

Construction, évolution relativement bonne

En glissement annuel, la production du ciment (65,40 mille tonnes) a enregistré une légère hausse de 0,8% en mars 2020 contre une baisse de 9,2% un an auparavant. Contrairement au ciment, la production de peinture (1 462 tonnes) a légèrement baissé de 0,5% contre une hausse de 0,1% il y a un an.

Production de boissons sur tendance positive

Les volumes de production de la bière et des boissons sucrées ont été respectivement de 21,044 mille hectolitres et 17,221 mille hectolitres en mars 2020 contre 21,042 mille hectolitres et 17,072 à la même période de 2019.

iii) Activités tertiaires

Transport, nombre de passagers aérien en baisse

L'activité du transport aérien est l'un des premiers secteurs à subir les conséquences de la crise sanitaire qui touche la planète. Suite aux mesures de confinement entreprises dans la plupart des pays du monde mi-mars, l'évolution du

nombre de passagers aériens s'est soldée par une baisse de 0,2% en mars 2020 contre une hausse de 0,3% du nombre de vols. Sur la période, le nombre de véhicules immatriculés (3 591) enregistré a baissé de 0,4%.

Emploi public, augmentation des effectifs

En glissement annuel, les effectifs civils (112 206) payés par la fonction publique ont progressé en moyenne de 2,9% en mars 2020. Par rapport au mois de février 2020, ils reculé de 0,8%. Parallèlement, la masse salariale (GNF 255,24 milliards) a enregistré une augmentation de 4,8% en glissement annuel et une baisse de 2,0% par rapport à février 2020.

Création d'entreprises au ralenti

Le nombre d'entreprises créées est passé de 984 en mars 2019 à 980 en mars 2020, soit un recul de 0,4%. Cette évolution découle d'un ralentissement des activités lié à l'expansion de la maladie de Covid-19.

Par Région administrative, Mamou (21 entreprises), Kindia (99) et Kankan (48) ont enregistré des progressions positives respectivement de 950,0%, 73,7% et 54,8%. En revanche, pour Labé, Nzérékoré, Boké, et Conakry, le nombre de création d'entreprises a reculé respectivement de 87,9%, 50,0%, 4,5% et 2,4% en mars 2020. A Faranah, le nombre est resté stable.

Par secteur d'activités, le commerce (481) enregistre le plus grand nombre d'entreprise créées suivi des prestations de services (232) et du BTP-Construction (129).

2.2 INFLATION

Inflation sous pression

En mars 2020, l'inflation, mesurée par l'indice harmonisé des prix à la consommation (IHPC) a été de 9,5% en glissement annuel. Elle est principalement portée par les fonctions des produits alimentaires (+11,8%) et prix logement énergie (+8,9%). En moyenne annuelle, l'IHPC a été de 9,4%. S'agissant de l'inflation sous-jacente, (hors produits frais et énergétiques) du mois de mars 2020, elle a atteint 6,1% en rythme annuel contre 5,9% en 2019.

2.3 FINANCES PUBLIQUES

Haussé des recettes mais moins que les dépenses.

A fin mars 2020, la mobilisation des ressources intérieures a augmenté moins vite que les dépenses totales.

L'encaissement des recettes totales a été de GNF 4 539,89 milliards avec GNF 4 153,62 milliards mobilisés pour les ressources intérieures (dont GNF 3 990,83 milliards pour les recettes fiscales et GNF 162,79 milliards pour les recettes non fiscales). Les Dons ont été évalués à GNF 386,28 milliards. En glissement annuel, les recettes budgétaires ont augmenté de 11,5% à fin mars 2020, en lien principalement avec l'augmentation des recettes courantes de 8,0% (dont 19,0% pour les recettes non fiscales et 8,0% pour les recettes fiscales).

L'exécution des dépenses totales a été évaluée à hauteur de GNF 4 965,11 milliards avec GNF 3 707,06 milliards pour les dépenses courantes (dont GNF 1 247,20 milliards pour les subventions, GNF 1248,76 milliards pour les dépenses de personnel, GNF 1 073,47 milliards pour les autres biens et services) et GNF 1 054,90 milliards pour les dépenses en capital (dont GNF 782,48 milliards pour le FINEX et GNF 272,41 milliards sur fonds propre). Par rapport à mars 2019, les dépenses totales ont augmenté de 23,9% à fin mars 2020, en lien avec une hausse de 42,0% des dépenses courantes. Les dépenses en capital ont quant à elles, enregistré une contraction de 24,4%. Sur la période, les soldes budgétaires ont été déficitaires de GNF 812,22 milliards pour le solde hors dons, de GNF 425,94 milliards pour le solde dons compris. Quant au solde primaire, il a été excédentaire de GNF 257,34 milliards. Par rapport au PIB, les soldes dons compris et dons exclus ont été respectivement de -0,4% et -0,7% en mars 2020 contre 0,1% et -0,2% il y a un an.

A fin mars 2020, le règlement du service de la dette extérieure a été de GNF 142,59 milliards (soit 0,1% des recettes des exportations totales). Celui de la dette intérieure a été de GNF 485,94 milliards (soit 12,0% des recettes fiscales en réalisation).

2.4 SITUATION MONÉTAIRE

Masse monétaire en hausse

Par rapport à mars 2019, les statistiques monétaires de la BCRG en mars 2020 dévoilent une évolution favorable des agrégats monétaires, notamment la masse monétaire, les actifs extérieurs nets et les avoirs intérieurs nets.

La masse monétaire (GNF 31 790,66 milliards) a augmenté en glissement annuel de 21,6% en mars 2020 attribuable à une augmentation des avoirs extérieurs (31,0% de M2) et des avoirs intérieurs (69,0%). Les avoirs extérieurs ont augmenté de 39,9% contre 14,8% des avoirs intérieurs. Aussi, le crédit intérieur net (88,3% de M2) a augmenté en glissement annuel de 16,4%. Par composante, les crédits au secteur privé (36,9% de M2) et public (51,3% de M2) ont respectivement augmenté de 19,7% et de 14,2% en mars 2020. Sur la période, le taux d'intérêt sur les emprunts de l'État à 91 jours de maturités est de 9,48%.

En mars 2020, sur le marché de change, le franc guinéen a été cédé en moyenne à GNF 9 398 contre un dollar américain et GNF 10 216 contre un Euro, soit une dépréciation nominale de 3,2% face au dollar américain et une appréciation de 0,8% face à l'Euro. Au même moment, la prime de change entre le marché officiel et parallèle a été de 1,3% par rapport au dollar américain et 1,5% par rapport à l'Euro après respectivement 0,2% et 0,6% en mars 2019.

2.5 SECTEUR EXTERIEUR

Balance commerciale excédentaire

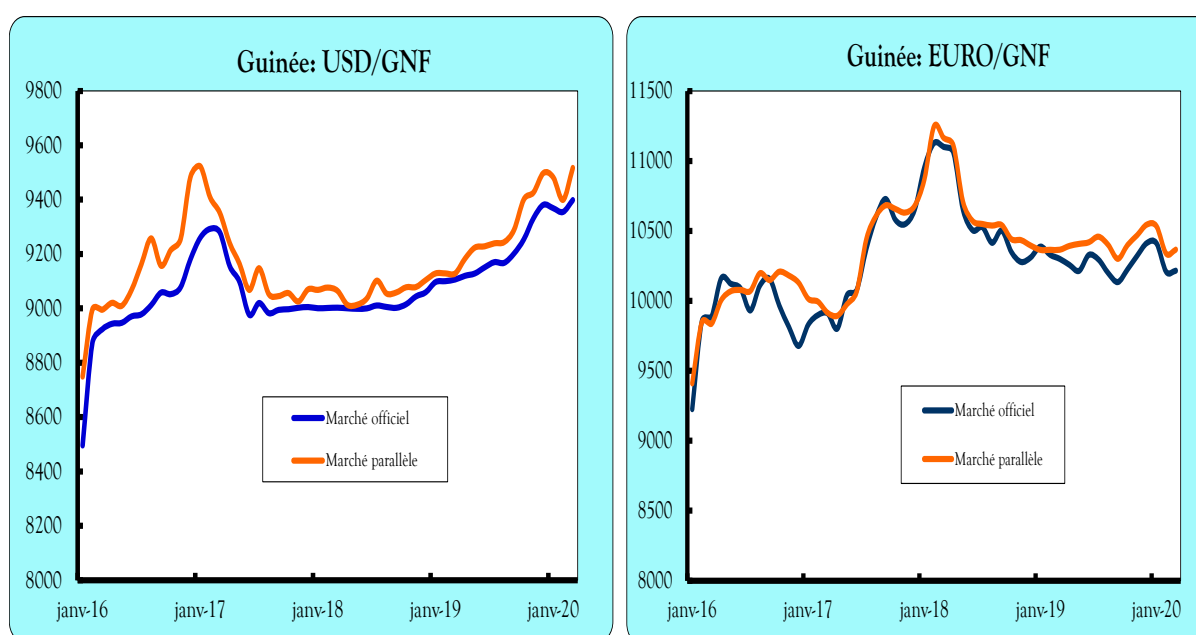
Au terme du mois de mars 2020, les statistiques de la balance des paiements indiquent un solde commercial excédentaire imputable à un accroissement des exportations totales (+15,5%). Les exportations ont été évaluées à USD 1 088 millions contre USD 946,13 pour les importations. Sur la période, le taux de couverture des importations par les exportations a été de 77,5%.

I. ENVIRONNEMENT INTERNATIONAL

TABLEAU 1.1 : Taux de change

		\$US/GNF taux officiel	\$US/GNF taux parallèle	Prime de change sur USD	€/GNF taux officiel	€/GNF taux parallèle	Prime de change sur €	USD/€	USD/£	USD/¥	USD/DTS
Unités		1\$=n GNF	1\$=n GNF	%	1€=n GNF	1€=n GNF	%	1\$=n \$	1\$=n £	1\$=n ¥	1\$=n DT
2018	M	9 002	9 064	0,7%	11 100	11 164	0,6%	0,812	0,716	106,08	0,688
	A	9 000	9 013	0,1%	11 060	11 111	0,5%	0,815	0,710	107,66	0,689
	M	8 998	9 013	0,2%	10 649	10 707	0,5%	0,847	0,743	109,69	0,701
	J	9 000	9 037	0,4%	10 504	10 571	0,6%	0,856	0,753	110,06	0,707
	J	9 010	9 102	1,0%	10 527	10 550	0,2%	0,852	0,759	111,45	0,711
	A	9 005	9 054	0,5%	10 415	10 538	1,2%	0,858	0,777	111,00	0,717
	S	9 002	9 058	0,6%	10 502	10 542	0,4%	0,862	0,766	111,96	0,714
	O	9 015	9 078	0,7%	10 349	10 442	0,9%	0,884	0,769	112,87	0,719
	N	9 044	9 078	0,4%	10 278	10 434	1,5%	0,880	0,775	113,30	0,722
	D	9 059	9 104	0,5%	10 311	10 395	0,8%	0,873	0,789	112,33	0,722
2019	J	9 097	9 128	0,3%	10 388	10 365	-0,2%	0,876	0,776	108,92	0,718
	F	9 100	9 128	0,3%	10 330	10 365	0,3%	0,876	0,769	110,37	0,718
	M	9 106	9 128	0,2%	10 300	10 366	0,6%	0,879	0,759	111,19	0,719
	A	9 120	9 183	0,7%	10 257	10 393	1,3%	0,891	0,767	111,62	0,721
	M	9 128	9 223	1,0%	10 215	10 408	1,9%	0,898	0,779	109,93	0,724
	J	9 150	9 228	0,8%	10 328	10 419	0,9%	0,879	0,789	108,10	0,722
	J	9 170	9 239	0,8%	10 295	10 459	1,6%	0,897	0,802	108,22	0,724
	A	9 167	9 244	0,8%	10 199	10 401	2,0%	0,914	0,823	106,22	0,728
	S	9 201	9 288	0,9%	10 134	10 301	1,6%	0,918	0,813	107,99	0,735
	O	9 254	9 400	1,6%	10 225	10 399	1,7%	0,897	0,772	108,24	0,724
	N	9 332	9 427	1,0%	10 323	10 470	1,4%	0,911	0,776	109,66	0,730
	D	9 381	9 498	1,2%	10 413	10 546	1,3%	0,890	0,757	108,55	0,721
2020	J	9 368	9 482	1,2%	10 412	10 533	1,2%	0,905	0,762	108,89	0,727
	F	9 355	9 399	0,5%	10 208	10 338	1,3%	0,917	0,771	110,07	0,730
	M	9 398	9 517	1,3%	10 216	10 367	1,5%	0,904	0,809	107,51	0,728

GRAPHIQUE 1.1 : TAUX DE CHANGE DE GNF EN USD & EN EURO

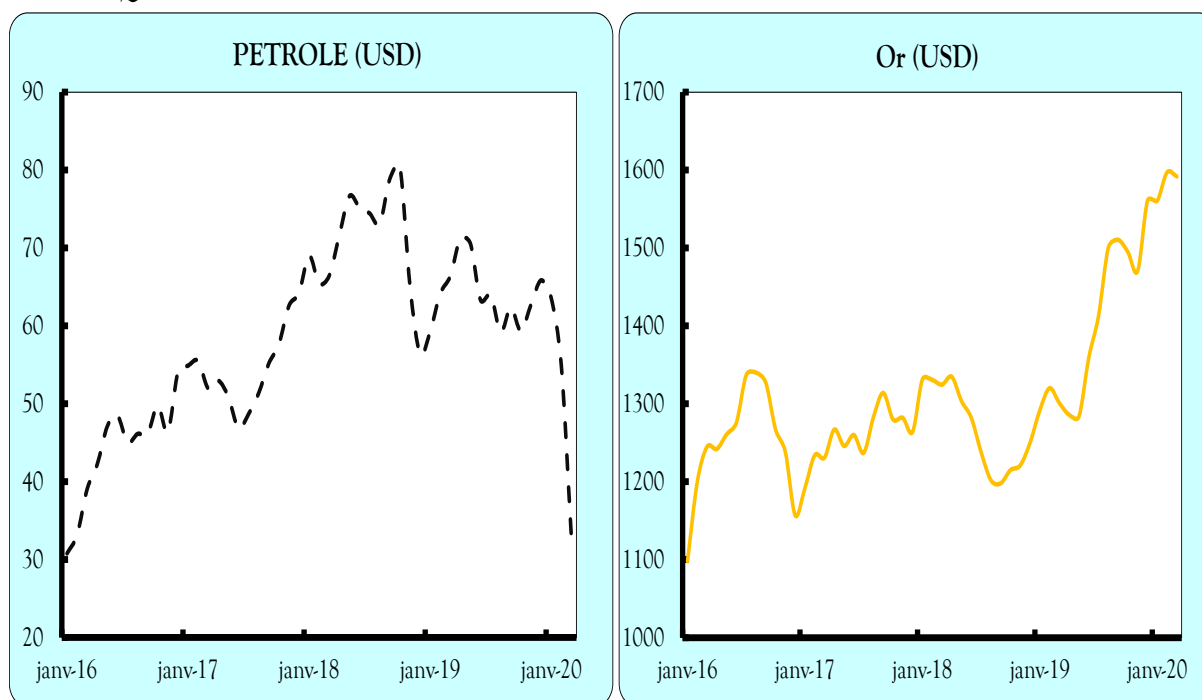


Sources : BCRG, fxtop.com

TABLEAU 1.2 : Cours des produits de base en USD

		Aluminium	Or	Café	Cacao	Pétrole	Sucre	Riz 25% brisures	Huile arachides	Huile de palme
Unités		\$/tonne	\$/once	\$/tonne	\$/tonne	\$/baril	\$/KG	\$/tonne	\$/tonne	\$/tonne
2018	M	2 069	1 324,7	2 977	2 504	66,45	0,28	418,0	1 435,6	706,2
	A	2 255	1 334,8	2 962	2 625	71,63	0,27	436,0	1 444,0	701,2
	M	2 300	1 303,5	2 990	2 660	76,65	0,27	436,0	1 444,0	687,3
	J	2 238	1 281,6	2 955	2 411	75,19	0,28	415,0	1 461,9	656,5
	J	2 082	1 237,7	2 879	2 357	74,44	0,26	390,0	1 477,1	616,1
	A	2 052	1 201,7	2 760	2 172	73,13	0,24	393,0	1 477,1	614,1
	S	2 026	1 198,4	2 672	2 195	78,86	0,25	393,0	1 442,3	605,2
	O	2 030	1 215,4	3 028	2 134	80,47	0,29	397,0	1 433,6	590,3
	N	1 939	1 220,7	3 023	2 185	65,17	0,28	391,0	1 438,3	539,1
	D	1 920	1 250,4	2 802	2 208	56,46	0,28	395,0	1 434,6	535,0
2019	J	1 854	1 291,8	2 832	2 263	59,27	0,28	402,0	1 379,8	584,6
	F	1 863	1 320,1	2 832	2 256	64,13	0,29	401,0	1 370,1	603,0
	M	1 871	1 300,9	2 731	2 200	66,41	0,28	399,0	1 370,4	573,0
	A	1 845	1 285,9	2 670	2 331	71,20	0,28	404,0	1 377,6	588,5
	M	1 781	1 283,7	2 658	2 315	70,53	0,27	401,0	1 392,9	563,2
	J	1 756	1 359,0	2 860	2 408	63,30	0,28	411,0	1 392,0	552,2
	J	1 797	1 412,9	2 987	2 417	64,00	0,28	409,0	1 437,7	543,9
	A	1 741	1 500,4	2 783	2 195	59,25	0,27	421,0	1 457,9	586,1
	S	1 754	1 510,6	2 842	2 300	62,33	0,26	421,0	1 458,3	580,3
	O	1 726	1 494,8	2 800	2 435	59,37	0,28	418,0	1 458,5	591,4
	N	1 775	1 470,8	3 108	2 520	62,74	0,28	415,0	1 388,5	683,4
	D	1 771	1 560,7	3 455	2 445	65,85	0,30	423,0	1 457,9	769,9
2020	J	1 773	1 560,7	3 135	2 603	63,60	0,31	440,0	1 371,4	810,1
	F	1 688	1 597,1	2 987	2 716	55,00	0,33	442,0	1 393,5	728,8
	M	1 611	1 591,9	3 264	2 344	32,98	0,26	477,0	1 410,6	635,2

GRAPHIQUE 1.2 : COURS DU PETROLE ET & DE L'OR EN USD

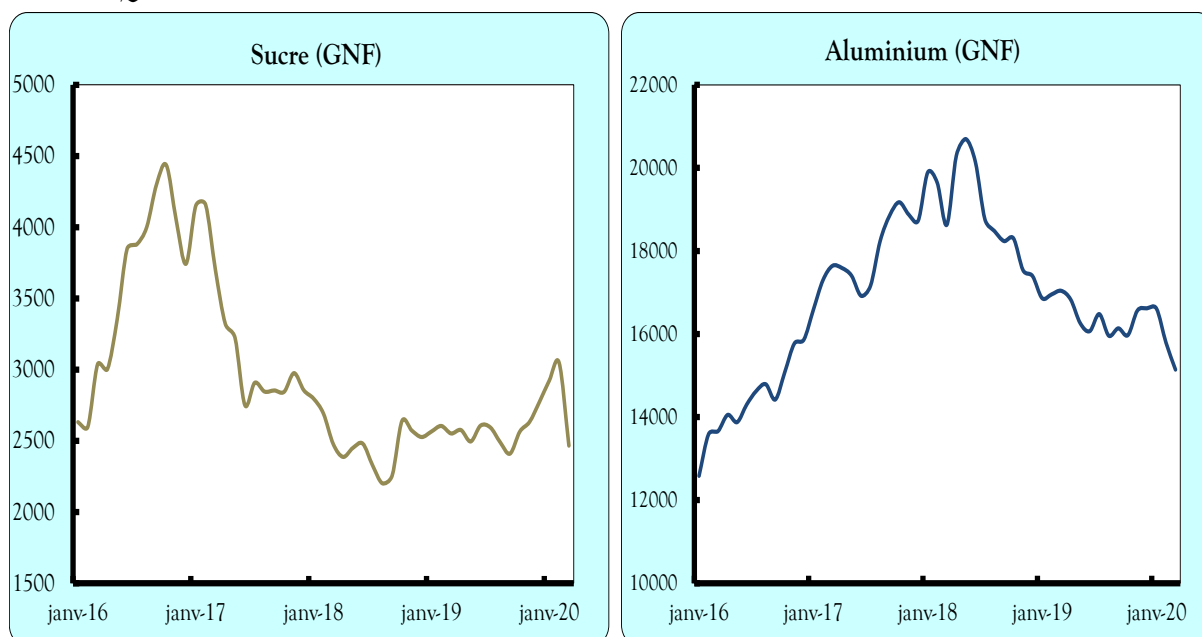


Sources : Commodity prices/ World Bank

TABLEAU 1.3 : Cours des produits de base en milliers de GNF

		Aluminium	Or	Café	Cacao	Pétrole	Sucre	Riz 35% brisures	Huile arachides	Huile de palme
Unités		GNF/tonne	GNF/once	GNF/tonne	GNF/tonne	GNF/baril	GNF/KG	GNF/tonne	GNF/tonne	GNF/tonne
2018	M	18,63	11 925	26,80	22,54	598,203	2 476,9	3,76	12,92	6,36
	A	20,29	12 013	26,66	23,62	644,679	2 387,0	3,92	13,00	6,31
	M	20,69	11 729	26,90	23,93	689,716	2 450,0	3,92	12,99	6,18
	J	20,14	11 534	26,59	21,70	676,696	2 480,1	3,73	13,16	5,91
	J	18,76	11 152	25,94	21,24	670,735	2 328,1	3,51	13,31	5,55
	A	18,47	10 821	24,86	19,56	658,533	2 201,6	3,54	13,30	5,53
	S	18,24	10 788	24,05	19,76	709,885	2 256,4	3,54	12,98	5,45
	O	18,30	10 957	27,30	19,24	725,433	2 639,3	3,58	12,92	5,32
	N	17,53	11 039	27,34	19,76	589,372	2 572,0	3,54	13,01	4,88
	D	17,40	11 328	25,38	20,01	511,483	2 526,5	3,58	13,00	4,85
2019	J	16,86	11 750	25,76	20,59	539,154	2 565,0	3,66	12,55	5,32
	F	16,95	12 013	25,77	20,53	583,578	2 604,0	3,65	12,47	5,49
	M	17,04	11 846	24,87	20,04	604,731	2 551,6	3,63	12,48	5,22
	A	16,83	11 727	24,35	21,26	649,314	2 575,5	3,68	12,56	5,37
	M	16,26	11 718	24,26	21,13	643,811	2 495,4	3,66	12,71	5,14
	J	16,07	12 436	26,17	22,03	579,226	2 606,4	3,76	12,74	5,05
	J	16,48	12 956	27,39	22,16	586,869	2 593,7	3,75	13,18	4,99
	A	15,96	13 755	25,51	20,12	543,165	2 489,9	3,86	13,36	5,37
	S	16,13	13 899	26,15	21,16	573,520	2 409,9	3,87	13,42	5,34
	O	15,97	13 832	25,91	22,53	549,385	2 564,4	3,87	13,50	5,47
	N	16,56	13 726	29,01	23,51	585,511	2 633,5	3,87	12,96	6,38
	D	16,62	14 641	32,41	22,93	617,733	2 773,4	3,97	13,68	7,22
2020	J	16,61	14 621	29,37	24,39	595,827	2 922,5	4,12	12,85	7,59
	F	15,79	14 940	27,94	25,41	514,500	3 048,1	4,13	13,04	6,82
	M	15,14	14 962	30,68	22,03	309,96	2 465,7	4,48	13,26	5,97

GRAPHIQUE 1.3 : COURS DES PRODUITS DE BASE EN GNF



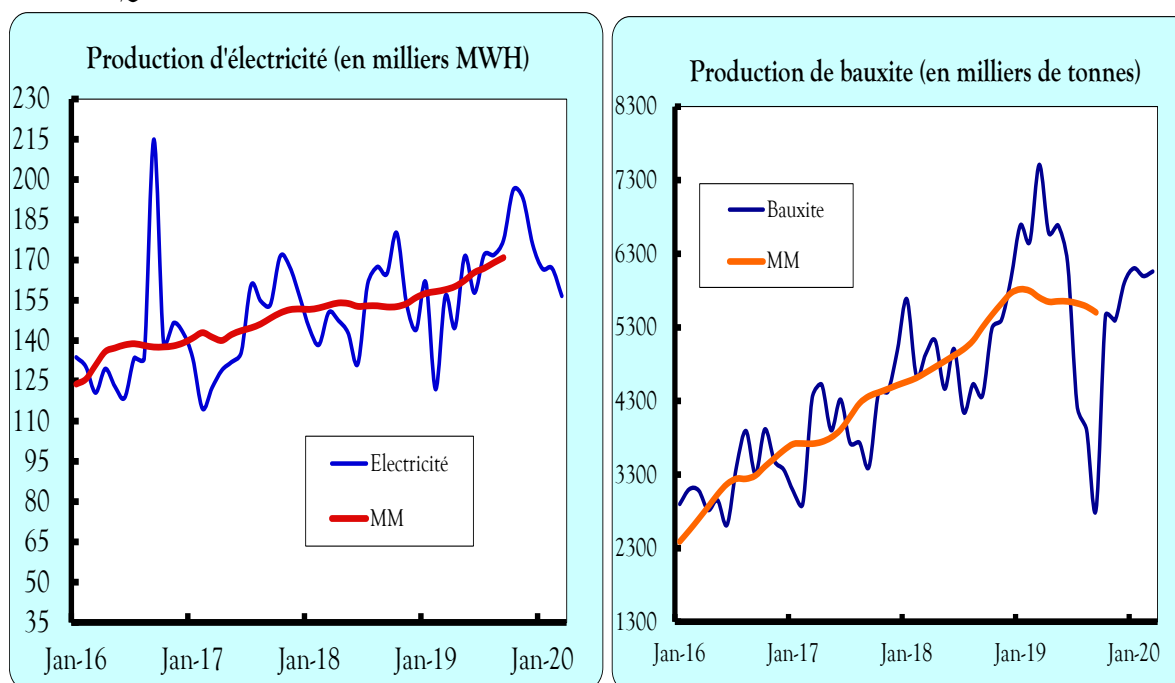
Source : World Banque /Calcul Secrétariat permanent de la CTSCM

II. PERFORMANCES ÉCONOMIQUES.

TABLEAU 2.1 : Productions industrielles

		Bauxite	Alumine	Or	Diamant	Eau	Electricité	Ciment
Unités		10 ³ tonnes	10 ³ tonnes	10 ³ onces	10 ³ carats	10 ⁶ m ³	10 ³ MWh	10 ³ tonnes
2018	M	4 937	0,0	93,77	33,41	5 472	153,26	71,48
	A	5 119	0,0	72,37	2,61	5 302	150,19	61,40
	M	4 463	16,1	79,83	45,74	5 434	145,77	78,76
	J	5 004	17,1	63,55	29,80	5 397	132,24	67,19
	J	4 147	19,0	68,45	26,40	5 299	163,83	72,84
	A	4 526	26,1	51,19	15,38	5 834	170,15	61,61
	S	4 371	29,4	80,62	9,74	5 717	167,29	49,22
	O	5 285	24,7	79,91	7,53	5 966	182,54	62,80
	N	5 398	28,6	78,07	29,37	5 880	181,63	60,04
	D	5 952	28,3	74,49	8,54	6 037	178,68	64,05
2019	J	6 647	25,2	81,42	7,42	5 734	161,73	64,91
	F	6 483	26,0	87,01	21,79	5 203	121,91	64,62
	M	7 554	25,1	91,69	13,57	5 590	156,57	64,89
	A	6 874	26,8	85,02	21,11	5 146	144,88	64,64
	M	6 693	25,0	94,84	15,53	5 018	171,50	64,50
	J	6 316	25,4	77,40	18,44	4 977	157,87	64,04
	J	4 234	26,3	98,33	12,93	5 796	172,01	63,31
	A	3 905	11,1	98,90	1,02	5 969	171,98	62,78
	S	2 820	47,5	67,53	21,14	5 630	177,52	48,81
	O	6 204	25,9	68,14	38,81	5 883	196,22	48,82
	N	6 267	26,7	76,86	9,76	5 874	193,06	60,06
	D	6 177	26,7	110,38	27,04	5 403	175,83	78,79
2020	J	6 101	34,4	84,96	16,61	5 545	166,88	61,90**
	F	5 996	37,8	86,61**	17,76**	5 511**	166,97**	62,39**
	M	6 059	39,7	93,46**	14,51**	5 556**	156,66**	65,40**

GRAPHIQUES 2.1: ÉVOLUTION DES PRODUCTIONS DE BAUXITE & D'ELECTRICITE



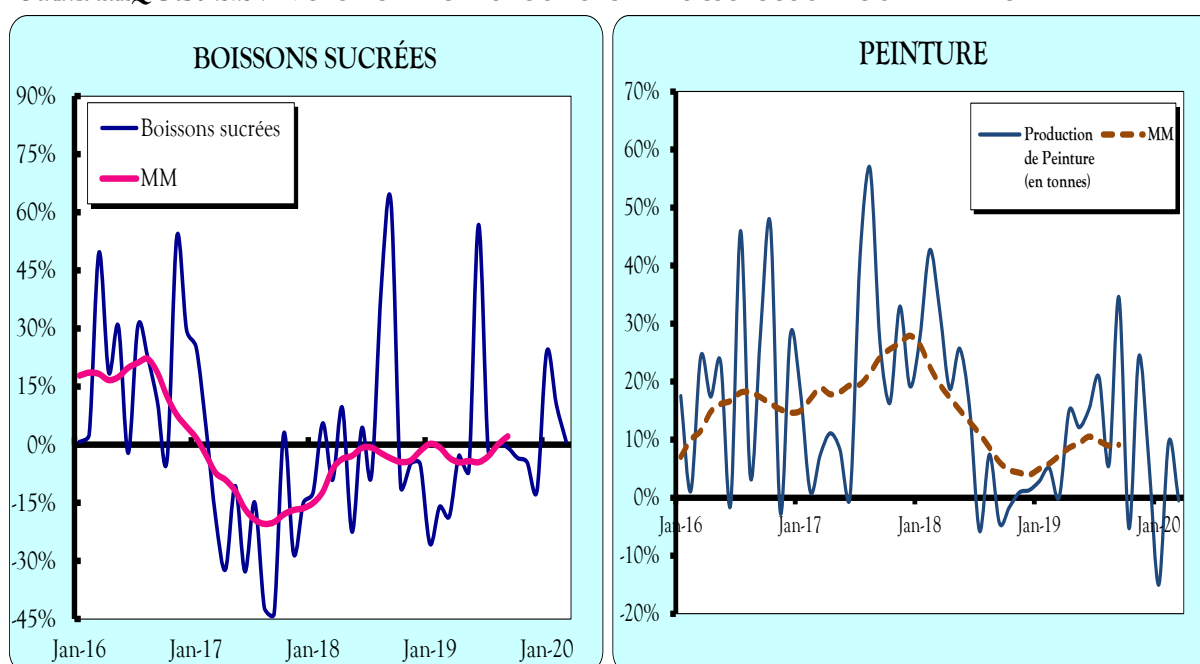
Sources : MMG, Sociétés Minières ; BCRG ; SEG, EDG, Ciments de Guinée, G.I., CIMAF & Diamond Ciment.

**Données provisoires

TABLEAU 2.2 : Productions industrielles (suite)

		Oxygène	Acétylène	Azote	Peinture	Bière	Boissons Surées
Unités		m ³	m ³	m ³	tonnes	10 ³ hl	10 ³ hl
2018	M	7,76	2,49	0,04	1 467,37	20,93	20,94
	A	8,45	1,58	0,11	1 333,62	23,44	20,35
	M	8,53	1,82	0,59	1 333,16	19,90	18,81
	J	9,70	2,15	0,55	1 035,72	14,72	13,15
	J	9,00	2,08	0,07	1 086,55	22,98	18,47
	A	9,10	2,17	0,07	1 245,75	22,99	18,43
	S	8,34	1,60	0,02	1 133,79	22,63	18,58
	O	9,21	1,96	0,36	1 243,90	22,41	19,10
	N	9,25	1,98	0,31	1 210,38	22,38	19,30
	D	9,49	2,12	0,31	1 300,46	19,99	20,85
2019	J	9,41	3,53	0,02	1 645,81	22,15	15,00
	F	9,10	2,08	0,21	1 269,69	15,33	17,01
	M	9,72	2,12	0,22	1 468,69	21,04	17,07
	A	9,03	2,11	0,23	1 533,83	20,82	19,79
	M	9,13	2,12	0,24	1 495,03	20,72	17,54
	J	9,18	2,15	0,23	1 193,91	20,65	20,62
	J	9,18	2,17	0,20	1 312,39	20,93	18,17
	A	9,17	2,17	0,20	1 315,73	20,87	18,48
	S	9,18	2,18	0,21	1 525,53	22,56	18,90
	O	9,22	2,20	0,22	1 179,03	24,23	19,53
	N	9,25	2,23	0,22	1 505,10	24,02	19,95
	D	9,26	2,25	0,21	1 383,15	21,04	21,38
2020	J	9,25**	2,27**	0,21**	1 398,88**	21,15	18,60
	F	9,23**	2,22**	0,21**	1 392,03**	21,16*	18,77**
	M	9,70**	2,08**	0,22**	1 461,53**	21,04**	17,22**

GRAPHIQUES 2.2 : ÉVOLUTION DES PRODUCTIONS DE BOISSONS SUCRÉES & DE PEINTURE



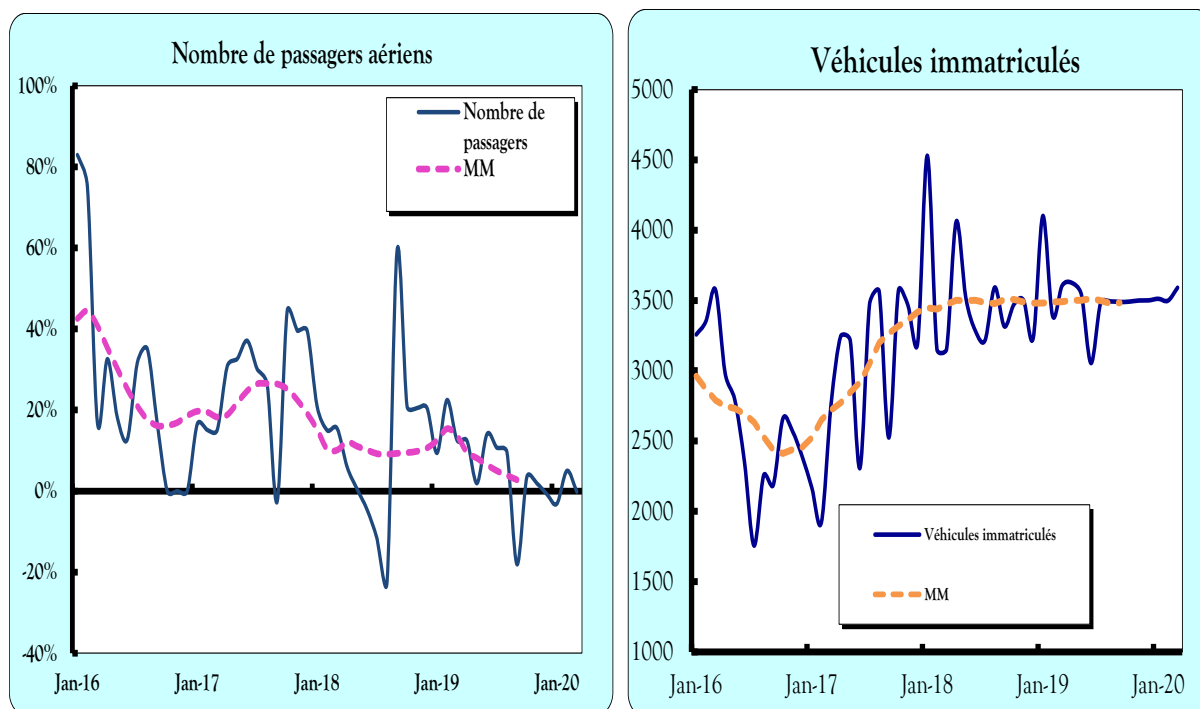
Sources : SOGEDI, TOPAZ, SOBRAGUI, BONAGUI

**Données provisoires

TABLEAU 2.3 : Activités relatives au transport aéroportuaires

		Débarquement de ciment	Débarquement de riz	Nombre d'aéronefs	Nombre de passagers	Nombre de véhicules immatriculés
Unités		10 ³ tonnes	10 ³ tonnes			
	M	0,05	64,67	686	39 687	3 153
	A	0,00	7,48	634	41 333	4 061
	M	0,12	65,95	663	40 252	3 520
	J	14,12	275,35	600	39 026	3 283
	J	0,05	25,38	683	40 450	3 217
	A	0,07	35,23	677	40 146	3 593
	S	0,18	97,13	631	55 536	3 316
	O	0,01	12,07	652	43 704	3 472
	N	0,10	55,79	666	44 066	3 501
	D	0,04	113,72	734	50 029	3 232
2019	J	1,18	59,32	624	46 467	4 101
	F	0,13	26,89	660	42 805	3 394
	M	0,03	44,75	706	44 665	3 605
	A	0,09	75,36	640	46 458	3 626
	M	0,19	77,54	664	41 029	3 543
	J	4,24	23,14	661	44 499	3 055
	J	1,06	92,04	664	44 760	3 481
	A	2,78	29,75	659	44 000	3 494
	S	0,12	46,03	664	45 508	3 489
	O	0,11	15,80	665	45 250	3 492
	N	15,95	20,34	667	44 897	3 500
	D	7,11	77,33	736	49 638	3 501
2020	J	22,39	65,21	667	45 014	3 512
	F	17,57	60,55	669	44 937	3 499
	M	14,41	49,62	708	44 589	3 591

GRAPHIQUES 2.3 : ÉVOLUTION DES DONNEES LIEES AU TRAFIC AÉROPORTUAIRE



Sources : Ministère des transports (PAC, SOGEAC, BRTTC-Ex CADAC)

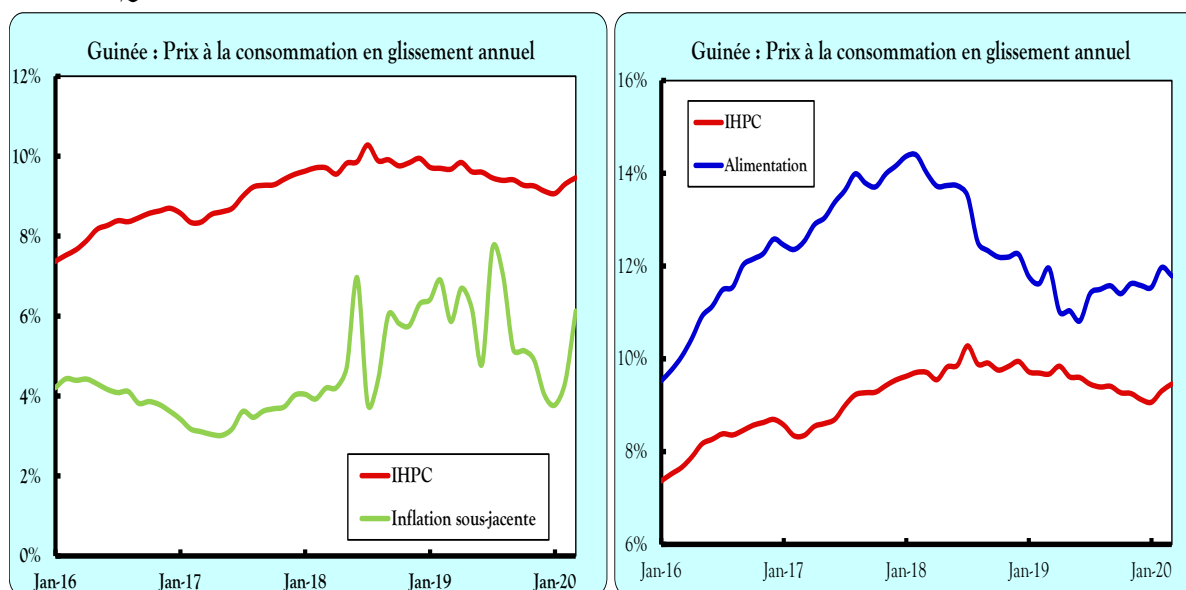
**Données provisoires

III. INDICE HARMONISÉ DES PRIX À LA CONSOMMATION (IHPC)

TABLEAU 3.1 : Inflation en glissement annuel par fonction²

	IHPC	Inflation sous-jacente	F1	F2	F3	F4	F5	F6	F7	F8	F9	F10
Unités	Variation annuelle en %											
M	9,7%	4,2%	14,0%	0,9%	7,0%	1,7%	5,2%	-0,1%	1,8%	1,6%	0,0%	0,2%
A	9,6%	4,2%	13,7%	0,9%	7,1%	1,5%	5,3%	-0,1%	1,7%	1,6%	0,0%	0,0%
M	9,8%	4,7%	13,7%	0,9%	8,1%	3,1%	5,4%	-0,1%	1,7%	1,7%	0,0%	2,7%
J	9,9%	7,0%	13,7%	0,6%	8,2%	4,5%	4,7%	0,0%	1,6%	1,6%	-0,1%	2,8%
J	10,3%	3,8%	13,5%	1,4%	7,6%	3,3%	5,1%	8,9%	1,6%	1,6%	-0,1%	2,8%
A	9,9%	4,4%	12,5%	1,6%	7,1%	4,0%	4,8%	12,4%	1,0%	1,6%	0,3%	2,8%
S	9,9%	6,0%	12,3%	1,6%	7,6%	2,7%	3,4%	12,8%	2,5%	-3,0%	0,3%	14,5%
O	9,8%	5,8%	12,2%	2,6%	6,3%	1,2%	2,6%	13,2%	4,3%	2,8%	0,7%	16,5%
N	9,8%	5,8%	12,2%	3,5%	5,3%	3,2%	2,6%	13,3%	3,7%	2,8%	0,7%	16,4%
D	9,9%	6,3%	12,3%	4,1%	5,1%	3,6%	2,4%	13,3%	3,9%	2,8%	2,8%	16,4%
2019	J	9,7%	6,4%	11,8%	4,4%	5,6%	4,3%	3,0%	12,2%	4,0%	2,8%	16,4%
F	9,7%	6,9%	11,6%	5,0%	6,1%	4,2%	3,0%	12,2%	4,0%	2,8%	2,8%	16,4%
M	9,7%	5,9%	11,9%	4,7%	5,9%	2,9%	1,7%	12,3%	3,5%	2,8%	2,4%	16,5%
A	9,8%	6,7%	11,0%	4,8%	5,6%	1,9%	1,0%	13,1%	6,0%	2,8%	25,7%	36,7%
M	9,6%	6,2%	11,0%	7,0%	8,1%	4,7%	2,9%	12,5%	8,1%	5,4%	4,0%	13,4%
J	9,6%	4,8%	10,8%	10,0%	8,7%	4,8%	1,7%	13,2%	6,0%	2,8%	4,2%	15,5%
J	9,5%	7,7%	11,4%	10,0%	8,2%	6,6%	1,4%	3,9%	5,8%	2,9%	4,2%	15,6%
A	9,4%	7,0%	11,5%	9,9%	8,9%	6,3%	1,6%	1,5%	5,8%	2,9%	4,2%	15,6%
S	9,4%	5,2%	11,6%	9,5%	10,5%	7,8%	2,5%	1,2%	4,1%	6,1%	4,2%	3,7%
O	9,3%	5,1%	11,4%	8,5%	10,8%	9,4%	2,7%	0,9%	2,3%	0,1%	3,7%	2,0%
N	9,3%	4,9%	11,6%	8,0%	11,8%	5,5%	2,6%	0,8%	5,4%	-6,0%	-2,7%	8,6%
D	9,1%	4,0%	11,6%	7,4%	11,7%	4,6%	2,7%	0,8%	2,5%	0,1%	1,7%	2,1%
2020	J	9,1%	3,8%	11,5%	7,4%	10,6%	4,5%	2,4%	1,7%	2,6%	0,1%	1,4%
F	9,3%	4,4%	12,0%	7,0%	9,8%	4,5%	2,6%	1,7%	2,6%	0,0%	1,4%	0,0%
M	9,5%	6,1%	11,8%	7,1%	8,9%	7,3%	4,4%	1,7%	2,7%	0,0%	1,7%	2,0%

GRAPHIQUE 3.1 : EVOLUTION DU TAUX D'INFLATION EN GLISSEMENT ANNUEL



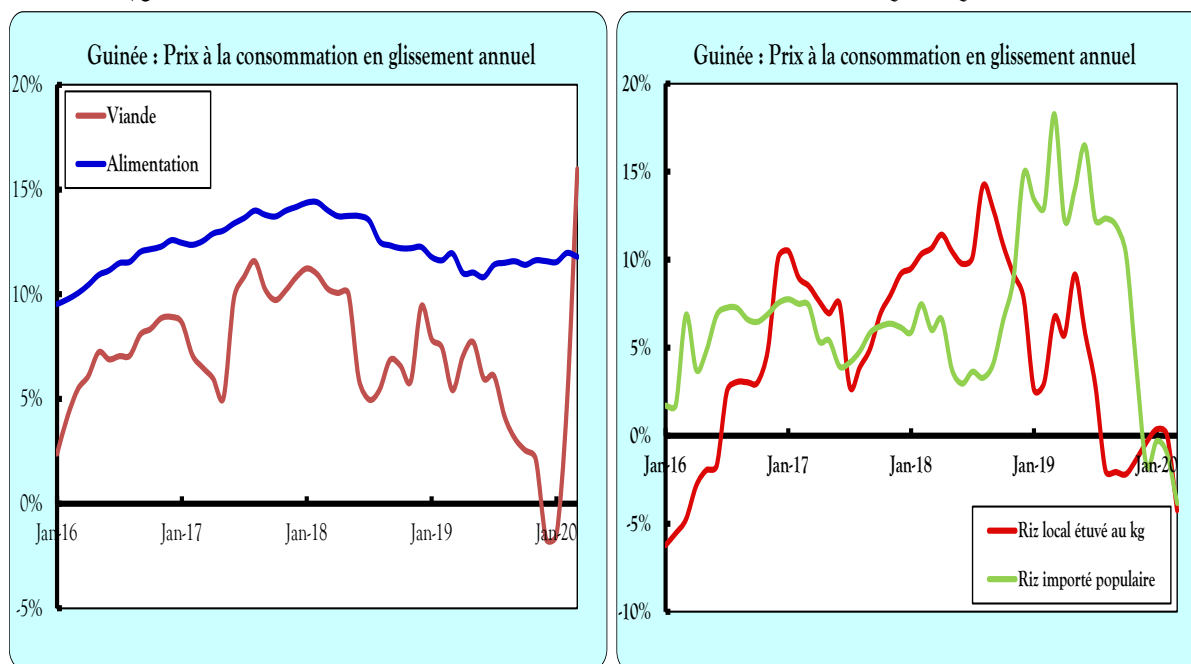
Source : INS/MP, Calcul CTSCM

² F1=Produits alimentaires, boissons et tabac ; F2=Articles d'habillement et de chaussures ; F3=Logement, eau, électricité, gaz ; F4=Ameublement, équipement ménager ; F5=Santé ; F6= Transports ; F7=Loisirs, spectacles et culture ; F8=Enseignement ; F9=Hôtels, cafeterias, restaurants ; F10=Autres biens et services.

TABLEAU 3.2 : Inflation des prix de quelques produits de première nécessité, en glissement annuel.

		Indice Pain et Céréales	Indice Viande	Indice Poisson		Prix Riz local	Prix Riz importé	Prix Viande de bœuf	Prix Pomme de terre	Prix Huile de palme	Prix Huile arachides
Unités		%									
	M	6,5%	10,3%	17,4%		10,6%	6,0%	14,3%	14,1%	10,2%	9,4%
	A	6,0%	10,1%	17,5%		11,4%	6,6%	14,3%	21,5%	12,8%	14,2%
	M	5,9%	10,0%	17,3%		10,5%	3,7%	14,3%	17,5%	6,4%	19,4%
	J	5,6%	5,9%	17,9%		9,8%	3,0%	3,2%	20,3%	7,9%	6,3%
	J	5,6%	5,2%	16,7%		10,1%	3,6%	1,1%	27,2%	8,2%	-3,1%
	A	7,1%	5,5%	14,4%		14,2%	3,3%	3,6%	18,0%	2,7%	-2,8%
	S	6,7%	6,9%	13,7%		12,9%	4,1%	4,3%	21,3%	9,0%	4,9%
	O	6,8%	6,6%	15,3%		10,8%	6,6%	2,5%	21,3%	7,0%	-0,8%
	N	6,7%	5,9%	15,3%		9,2%	8,9%	0,7%	26,2%	-3,7%	-3,2%
	D	10,4%	9,4%	17,5%		7,8%	14,9%	0,7%	-10,7%	-12,4%	14,8%
2019	J	10,8%	7,9%	17,2%		2,6%	13,4%	0,0%	19,2%	-9,3%	-14,7%
	F	9,7%	7,4%	15,4%		3,0%	13,0%	0,0%	19,0%	-5,1%	-9,4%
	M	12,0%	5,4%	13,4%		6,7%	18,3%	0,0%	35,1%	-7,0%	-11,4%
	A	12,6%	7,0%	6,2%		5,7%	12,2%	0,0%	23,0%	-10,7%	-15,7%
	M	9,1%	7,7%	7,6%		9,2%	14,0%	2,6%	11,5%	-3,8%	-17,7%
	J	10,2%	6,0%	7,4%		5,8%	16,5%	0,0%	29,4%	-0,3%	-5,9%
	J	9,1%	6,1%	10,0%		2,9%	12,3%	0,0%	36,0%	-5,7%	-0,4%
	A	9,2%	4,2%	11,5%		-2,0%	12,3%	-3,1%	30,6%	1,4%	1,3%
	S	7,2%	3,1%	10,7%		-2,1%	12,0%	-3,0%	22,9%	-5,0%	-6,6%
	O	8,0%	2,5%	10,7%		-2,2%	10,3%	-1,1%	14,2%	-2,6%	1,8%
	N	6,1%	2,1%	9,8%		-1,4%	4,0%	0,0%	13,8%	1,5%	4,1%
	D	1,8%	-1,7%	6,6%		-0,4%	-1,7%	-0,5%	57,3%	12,9%	-15,0%
2020	J	1,0%	-1,5%	5,9%		0,4%	-0,3%	0,0%	16,6%	9,7%	14,5%
	F	4,5%	4,8%	7,5%		0,1%	-1,0%	6,7%	16,3%	4,7%	4,6%
	M	1,9%	16,0%	7,2%		-4,2%	-3,8%	11,8%	-0,1%	5,5%	4,6%

GRAPHIQUE 3.2 : ÉVOLUTION EN GLISSEMENT ANNUEL DES PRIX DE QUELQUES PRODUITS

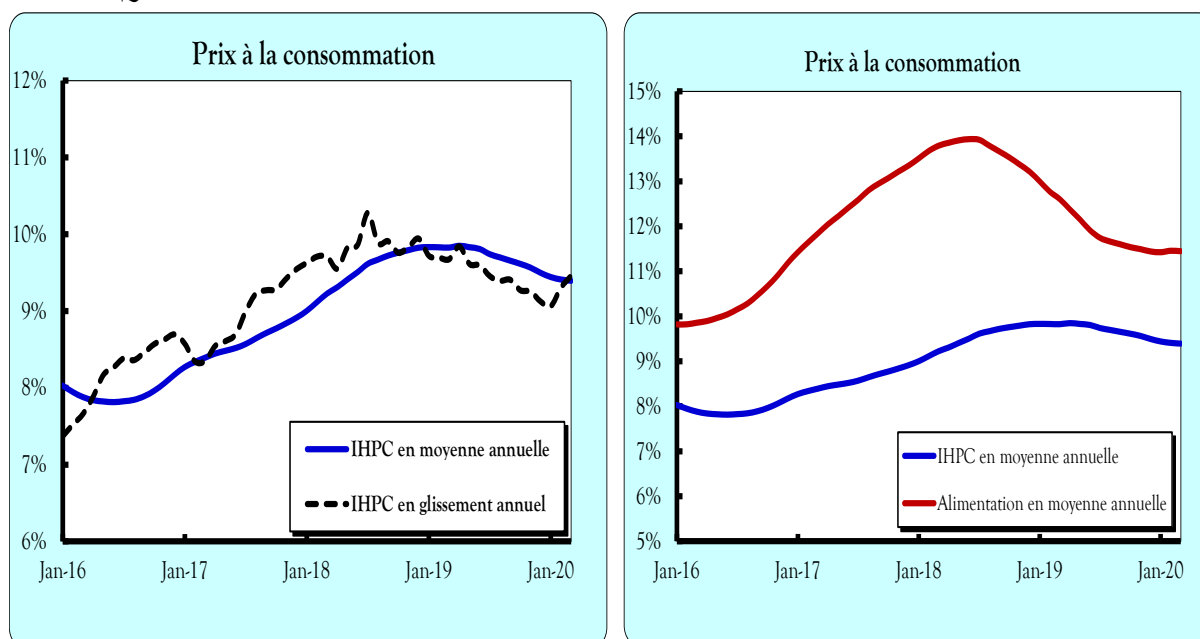


Source : INS / MPDE ; Calcul CTSCM

TABLEAU 3.3 : Evolution de l'inflation en Moyenne Annuelle par Fonction

		IHPC	F1	F2	F3	F4	F5	F6	F7	F8	F9	F10
Unités		Variation moyenne annuelle en %										
2018	M	9,2%	13,8%	1,5%	4,3%	2,9%	4,3%	0,0%	1,3%	1,9%	0,1%	0,1%
	A	9,3%	13,9%	1,3%	4,7%	2,4%	4,5%	0,0%	1,4%	1,8%	0,0%	0,1%
	M	9,5%	13,9%	1,2%	5,1%	2,0%	4,6%	0,0%	1,5%	1,7%	0,0%	0,3%
	J	9,5%	13,9%	1,1%	5,5%	2,3%	4,7%	0,0%	1,6%	1,7%	-0,1%	0,6%
	J	9,6%	13,9%	1,0%	5,9%	2,5%	4,9%	0,0%	1,8%	1,7%	0,1%	1,0%
	A	9,6%	13,9%	1,0%	6,2%	2,7%	5,0%	0,0%	1,9%	1,7%	0,1%	1,4%
	S	9,7%	13,7%	1,1%	6,4%	2,7%	4,7%	2,8%	1,7%	1,2%	0,0%	2,2%
	O	9,8%	13,5%	1,2%	6,5%	2,6%	4,5%	3,9%	2,0%	1,3%	0,0%	3,6%
	N	9,8%	13,4%	1,4%	6,6%	2,7%	4,3%	5,0%	2,1%	1,4%	0,1%	4,9%
	D	9,8%	13,2%	1,6%	6,7%	2,8%	4,1%	6,1%	2,3%	1,5%	0,3%	6,3%
2019	J	9,8%	13,0%	2,0%	6,7%	2,9%	4,0%	7,2%	2,4%	1,6%	0,6%	7,6%
	F	9,8%	12,8%	2,3%	6,7%	3,1%	3,9%	8,2%	2,7%	1,7%	0,8%	9,0%
	M	9,8%	12,6%	2,6%	6,6%	3,2%	3,6%	9,2%	2,8%	1,8%	1,0%	10,3%
	A	9,8%	12,4%	3,0%	6,5%	3,2%	3,3%	10,3%	3,2%	1,9%	3,2%	13,4%
	M	9,8%	12,2%	3,5%	6,5%	3,4%	3,1%	11,3%	3,7%	2,2%	3,5%	14,3%
	J	9,8%	11,9%	4,2%	6,6%	3,4%	2,8%	12,4%	4,1%	2,3%	3,9%	15,4%
	J	9,7%	11,7%	5,0%	6,6%	3,7%	2,5%	12,0%	4,4%	2,4%	4,2%	16,4%
	A	9,7%	11,7%	5,6%	6,8%	3,9%	2,3%	11,0%	4,8%	2,5%	4,6%	17,5%
	S	9,7%	11,6%	6,3%	7,1%	4,3%	2,2%	9,9%	4,9%	3,3%	4,9%	16,4%
	O	9,6%	11,5%	6,8%	7,4%	5,0%	2,2%	8,8%	4,8%	3,0%	5,2%	15,1%
	N	9,6%	11,5%	7,2%	8,0%	5,2%	2,2%	7,8%	4,9%	2,3%	4,9%	14,4%
	D	9,5%	11,4%	7,4%	8,5%	5,3%	2,2%	6,7%	4,8%	2,1%	4,8%	13,1%
2020	J	9,4%	11,4%	7,7%	8,9%	5,3%	2,2%	5,8%	4,7%	1,9%	4,6%	11,8%
	F	9,4%	11,5%	7,8%	9,2%	5,3%	2,1%	5,0%	4,5%	1,6%	4,5%	10,4%
	M	9,4%	11,4%	8,0%	9,5%	5,6%	2,4%	4,2%	4,5%	1,4%	4,5%	9,2%

GRAPHIQUE 3.3 : INFLATION EN MOYENNE ANNUELLE



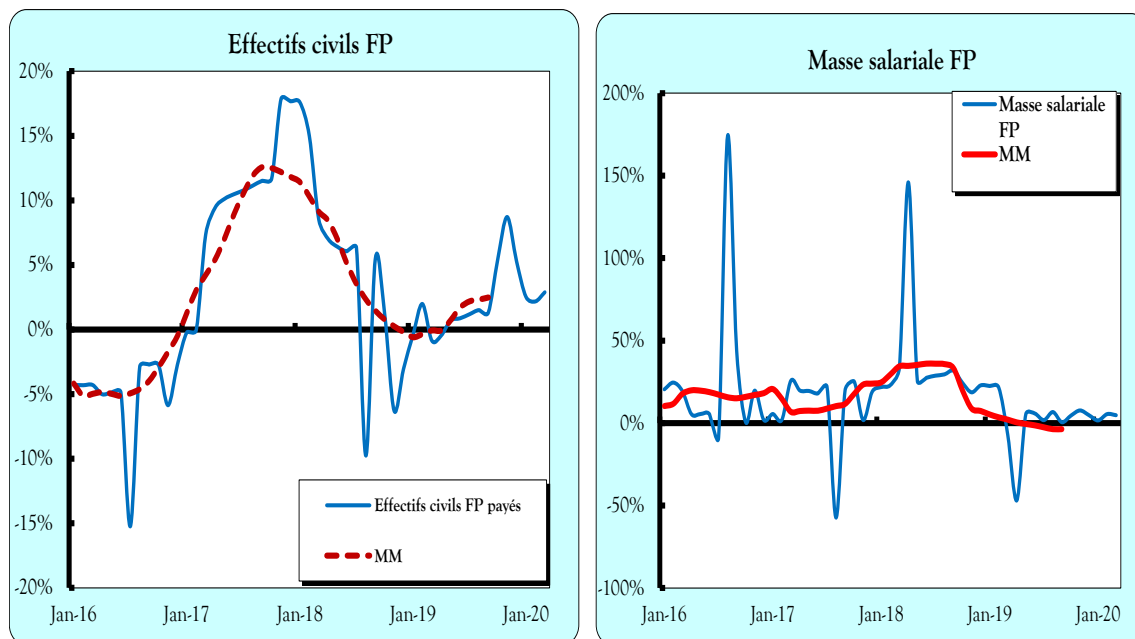
Source : MPDE /INS, Calcul CTSCM

IV. EMPLOI & SALAIRE

TABLEAU 4.1 : Emplois et Salaires des effectifs civils de la Fonction publique & Création d'entreprises

		Effectif civil de la Fonction publique	Masse salariale	Salaire brut par tête	Salaire réel par tête
Unités			millions GNF	GNF	GNF Cstnt 2002
2018	M	109 994	261 781	2 379 958	252 168
	A	109 733	456 890	4 163 648	436 807
	M	109 827	232 642	2 118 263	220 583
	J	109 825	233 396	2 125 166	219 519
	J	109 888	353 488	3 216 807	328 045
	A	61 239	124 757	2 037 223	206 909
	S	110 059	246 388	2 238 690	224 994
	O	105 907	250 986	2 369 867	236 987
	N	103 646	232 053	2 238 898	222 510
	D	107 295	240 349	2 240 073	221 395
2019	J	110 273	246 413	2 234 570	219 938
	F	110 665	246 975	2 231 735	217 688
	M	109 060	243 506	2 232 769	215 706
	A	109 222	242 856	2 223 509	212 370
	M	110 587	245 263	2 217 831	210 700
	J	110 777	247 034	2 230 015	210 180
	J	111 186	359 982	3 237 660	301 655
	A	95 135	133 150	1 399 588	129 916
	S	111 499	247 782	2 222 279	204 141
	O	111 644	262 566	2 351 819	215 230
	N	112 671	249 931	2 218 240	201 787
	D	112 954	251 902	2 230 125	201 986
2020	J	113 059	250 524	2 215 872	199 970
	F	113 073	260 531	2 304 100	205 613
	M	112 206	255 241	2 274 752	200 772

GRAPHIQUES 4.1 : Variation des Salaires et des effectifs civils de la FP en glissement annuel

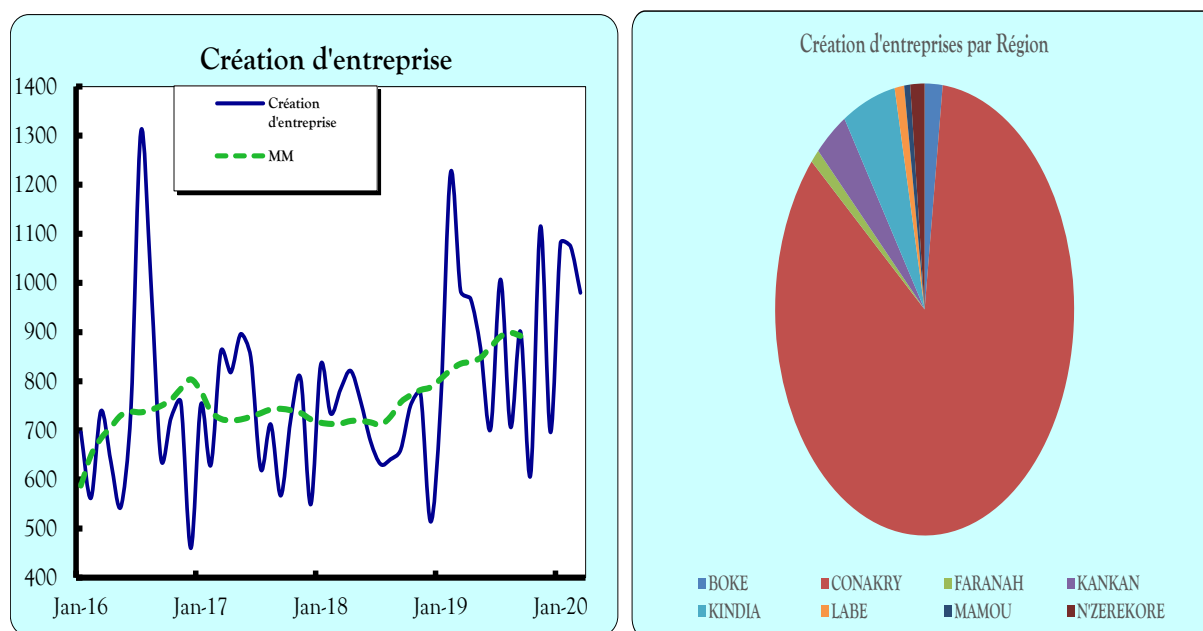


Source : MEF, MB, MFPRA, Calculs CTSCM

TABLEAU 4.2 : Création d'entreprises

REG. ADMIN		BOKE	CONAKRY	FARANAH	KANKAN	KINDIA	LABE	MAMOU	N'ZEREKORE	Total Création D'entreprises
	M	15	656	8	28	45	8	5	12	784
	A	16	688	9	30	46	15	8	9	821
	M	18	620	5	30	55	7	8	11	759
	J	19	557	6	25	48	7	4	10	677
	J	20	510	10	38	35	4	4	10	631
	A	23	536	5	16	38	7	5	9	641
	S	23	551	3	26	41	6	1	9	660
	O	31	630	1	35	43	6	1	2	751
	N	19	644	9	39	32	12	5	12	774
	D	7	223	4	8	19	14	0	3	514
2019	J	28	544	6	89	62	16	0	5	750
	F	45	973	15	41	76	19	5	50	1 224
	M	44	756	6	31	57	66	2	22	984
	A	24	798	4	49	60	11	5	17	968
	M	27	711	5	32	67	10	5	10	867
	J	17	586	4	21	43	17	1	13	702
	J	44	788	8	48	77	13	6	23	1 007
	A	22	560	5	27	64	6	19	4	707
	S	38	699	7	54	65	12	6	20	901
	O	20	461	8	31	61	2	14	11	608
	N	31	888	2	65	84	13	17	15	1 115
	D	17	562	0	31	41	14	13	18	696
2020	J	35	818	4	83	91	7	26	12	1 081
	F	32	830	12	55	92	14	14	18	1 075
	M	42	738	6	48	99	8	21	11	980

GRAPHIQUES 4.2 : Création d'entreprises



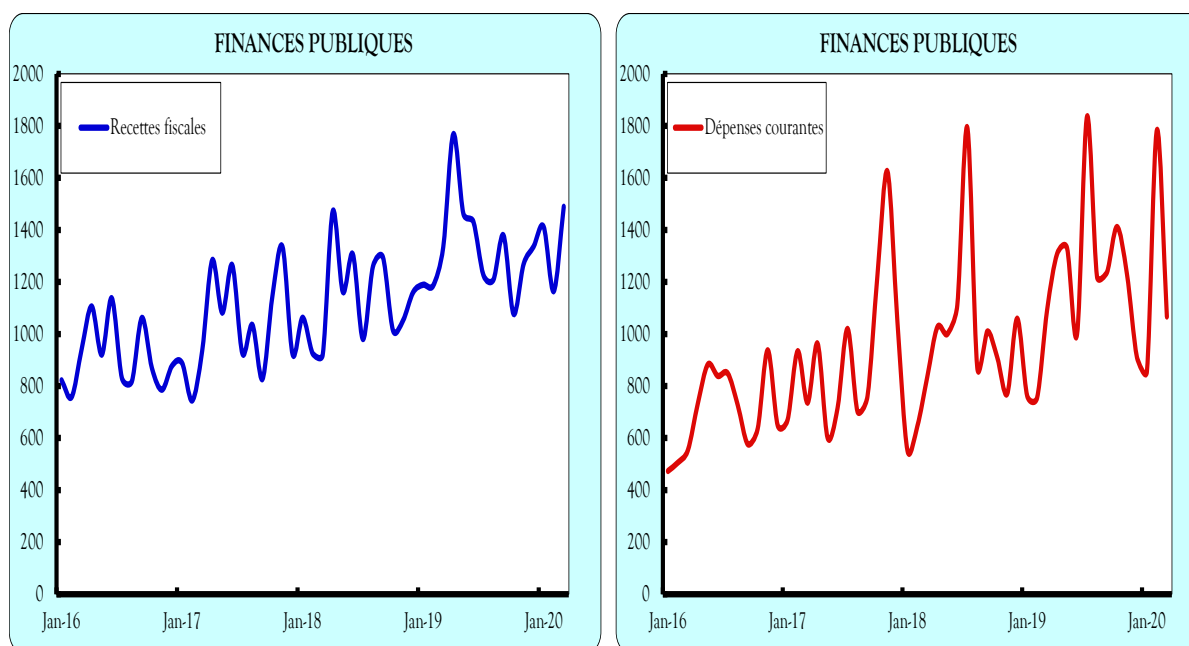
Source : APIP

V. FINANCES PUBLIQUES

TABLEAU 5.1 : Evolution des principales rubriques du TOFE

	Recettes totales	dont recettes fiscales	Dépenses totales	Dépenses courantes	dont salaires	dépenses d'intérêts sur la dette	Dépenses en capital	Payées sur ressources propres	
Unités	milliards GNF								
M	1 240,29	920,06	862,73	836,96	340,54	46,53	25,77	25,77	
A	1 612,19	1 471,62	1 196,39	1 026,26	345,87	26,52	170,13	170,13	
M	1 222,69	1 162,33	1 177,58	1 000,10	358,04	109,65	177,47	177,47	
J	1 778,30	1 306,66	1 972,74	1 110,82	375,97	35,60	861,92	94,53	
J	1 025,99	980,75	2 153,88	1 793,95	461,61	96,46	359,93	359,93	
A	1 288,44	1 259,20	1 129,80	871,25	235,08	132,90	258,55	258,55	
S	2 323,91	1 294,62	2 612,87	1 009,63	345,47	49,34	1 603,24	225,59	
O	1 033,67	1 013,79	1 003,75	910,50	373,60	52,29	93,25	93,25	
N	1 067,97	1 052,10	1 348,95	770,40	352,78	124,76	578,55	578,55	
D	2 251,82	1 160,25	1 700,11	1 059,13	380,82	61,23	514,36	-120,06	
2019									
J	1 231,53	1 189,42	1 270,28	762,95	334,73	63,78	507,33	417,41	
F	1 245,34	1 186,23	862,04	755,57	333,65	38,12	106,47	32,85	
M	1 596,20	1 333,90	1 874,15	1 092,76	347,09	52,16	781,40	515,06	
A	1 792,74	1 767,65	1 401,43	1 308,03	369,17	51,76	36,35	36,35	
M	1 561,55	1 463,19	1 464,40	1 330,03	330,86	67,11	123,22	123,22	
J	1 941,47	1 431,78	1 801,66	999,34	420,05	57,27	761,63	215,98	
J	1 299,82	1 226,66	2 118,36	1 835,70	500,70	44,65	268,33	268,33	
A	1 395,03	1 208,92	1 548,37	1 220,07	248,17	31,99	328,30	328,30	
S	1 613,44	1 378,95	2 091,26	1 237,51	395,74	53,05	853,75	330,05	
O	1 119,10	1 077,29	1 619,21	1 411,34	383,23	29,08	207,87	207,87	
N	1 404,54	1 268,41	1 357,25	1 230,42	522,60	32,39	126,83	126,83	
D	1 701,78	1 336,30	1 353,49	910,70	403,44	55,76	442,79	163,27	
2020									
J	1 659,20	1 380,02	977,74	840,76	396,45	48,07	83,17	83,17	
F	1 200,56	1 142,94	2 001,36	1 783,31	460,76	38,83	164,27	164,27	
M	1 680,13	1 467,86	1 986,74	1 082,99	391,55	50,73	807,46	24,97	

GRAPHIQUES 5.1 : Evolution des recettes fiscales et dépenses courantes de l'Etat (en GNF milliards)

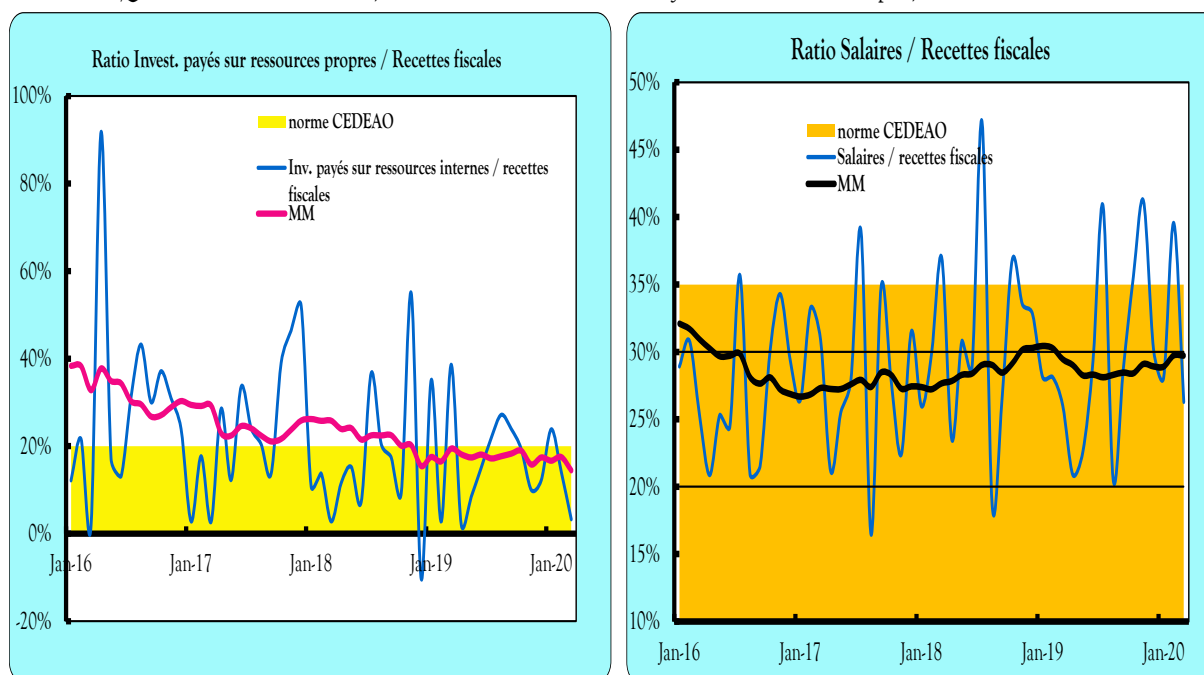


Source : MB/DNB (TOFE VERSION PROVISoire)

TABLEAU 5.2 : Soldes et Ratios

		Solde budgétaire global	Solde primaire de base	Salaires / Recettes fiscales	Invest. payés sur Ress. internes / Recettes fiscales
Unités		milliards GNF		%	
	M	377,56	424,10	37,0%	2,8%
	A	415,80	442,32	23,5%	11,6%
	M	45,12	154,77	30,8%	15,3%
	J	572,96	608,55	28,8%	7,2%
	J	-1 127,89	-1 031,43	47,1%	36,7%
	A	158,64	291,54	18,7%	20,5%
	S	1 088,68	1 138,03	26,7%	17,4%
	O	29,92	82,21	36,9%	9,2%
	N	-280,98	-156,22	33,5%	55,0%
	D	1 186,12	1 247,35	32,8%	-10,3%
2019	J	51,17	114,95	28,1%	35,1%
	F	456,92	495,04	28,1%	2,8%
	M	-11,61	40,55	26,0%	38,6%
	A	391,30	443,06	20,9%	2,1%
	M	97,15	164,26	22,6%	8,4%
	J	685,46	742,73	29,3%	15,1%
	J	-818,54	-773,88	40,8%	21,9%
	A	-153,34	-121,35	20,5%	27,2%
	S	45,89	98,94	28,7%	23,9%
	O	-500,12	-471,04	35,6%	19,3%
	N	47,29	79,68	41,2%	10,0%
	D	627,81	683,58	30,2%	12,2%
2020	J	681,46	729,53	28,7%	6,0%
	F	-800,80	-761,97	40,3%	14,4%
	M	-306,60	526,61	26,7%	1,7%

GRAPHIQUE 5.2 : Ratios Salaires/Recettes Fiscales & Invest. Payés Sur Ressources Propres/Recettes Fiscales

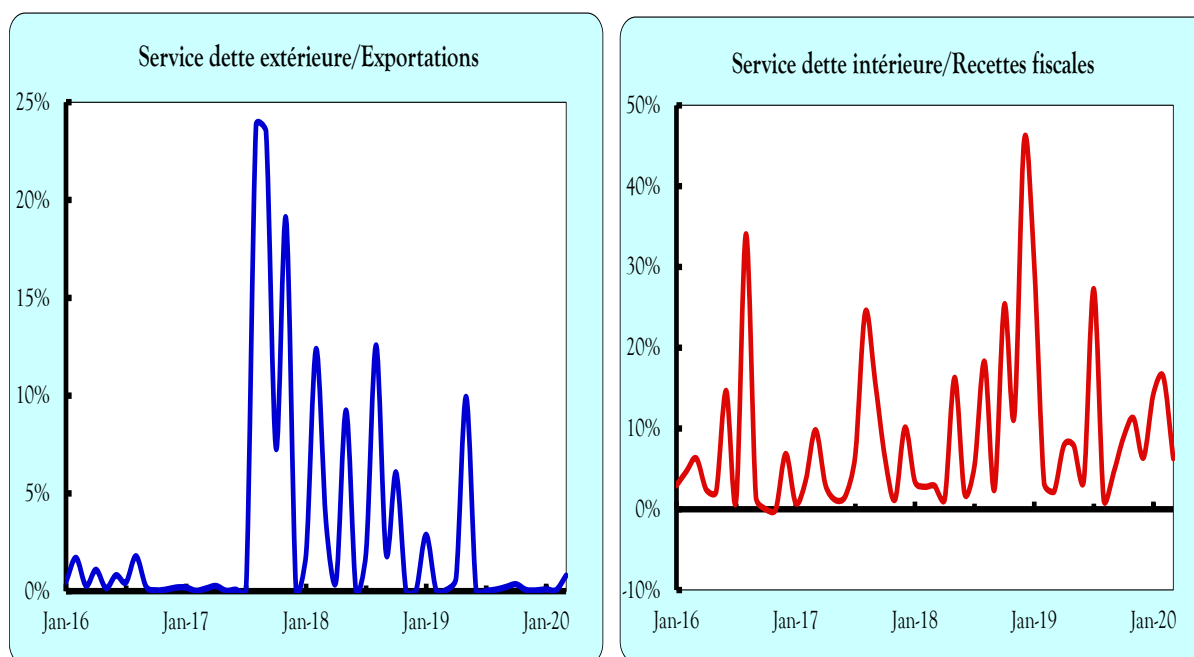


Sources : MB / DNB (TOFE version provisoire), Calcul CTSCM

TABLEAU 5.3 : Service de la dette publique

	AMORTISSEMENT			INTERÊTS			TOTAL GENERAL (1)+(2)	
	Dette extérieure	Dette intérieure	Sous total (1)	Dette extérieure	Dette intérieure	Sous total (2)		
Unités	milliards GNF							
	M	-30,00	0,00	-30,00	20,00	26,53	46,53	16,53
	A	-122,65	0,00	-122,65	8,30	18,22	26,52	-96,14
	M	-128,70	-83,39	-212,09	3,99	105,66	109,65	-102,44
	J	77,75	0,00	77,75	10,37	25,22	35,60	113,35
	J	-13,33	0,00	-13,33	43,69	52,77	96,46	83,13
	A	-61,06	-183,33	-244,39	86,26	46,65	132,90	-111,49
	S	-28,09	0,00	-28,09	18,33	31,01	49,34	21,26
	O	-114,38	-212,81	-327,19	8,56	43,73	52,29	-274,90
	N	-11,21	0,00	-11,21	4,42	120,34	124,76	113,55
	D	-21,36	-505,20	-526,56	36,16	25,07	61,23	-465,33
2019	J	-0,19	-344,91	-345,10	-0,25	0,01	-0,24	-345,34
	F	-168,72	-18,59	-187,31	33,05	109,96	143,01	-44,30
	M	2,52	0,00	2,52	-0,51	-0,58	-1,09	1,43
	A	2,80	-107,12	-104,32	0,29	0,83	1,12	-103,19
	M	-216,65	-47,59	-264,24	101,03	371,44	472,47	208,23
	J	0,09	0,00	0,09	0,14	0,90	1,04	1,13
	J	0,59	-306,91	-306,32	-0,22	1,07	0,85	-305,47
	A	-415,37	0,00	-415,37	189,76	566,55	756,31	340,94
	S	0,19	-22,50	-22,31	-0,19	0,11	-0,09	-22,40
	O	-182,00	-70,94	-252,94	101,77	88,41	190,19	-62,75
	N	0,08	-120,63	-120,55	2,08	-0,20	1,88	-118,67
	D	2,86	-41,31	-38,45	0,53	-0,29	0,24	-38,21
2020	J	-8,49	-172,52	-181,01	19,44	28,63	48,07	-132,94
	F	-62,73	-170,24	-232,97	18,04	20,79	38,83	-194,14
	M	-47,88	-70,92	-118,80	12,47	38,26	50,73	-68,07

GRAPHIQUES :5.3 : EVOLUTION SERVICE DE LA DETTE PUBLIQUE



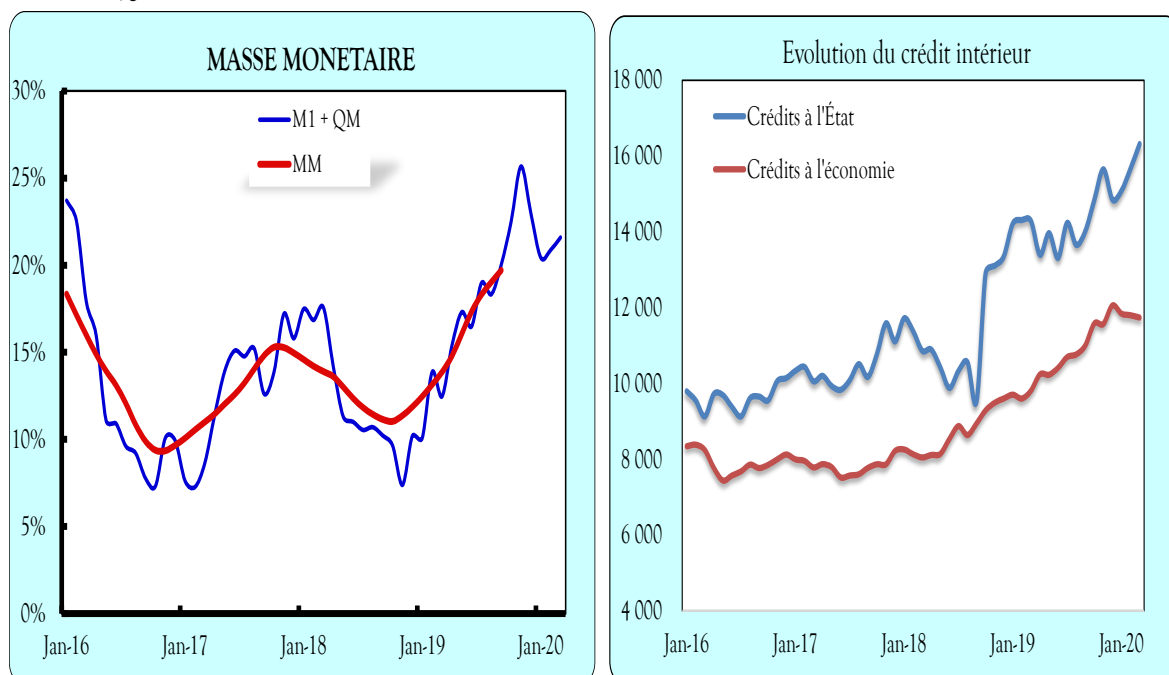
Sources : MEF/MB / DNB (TOFE version provisoire)

VI. MONNAIE & CREDIT

TABLEAU 6.1 : Masse monétaire et ses contreparties (en milliards de GNF)

		M1+QM	Avoirs extérieurs nets	Crédits à l'État	Crédits à l'économie	Autres postes nets
Unités		milliards GNF				
	M	23 248,5	6 106,7	10 863,5	8 049,6	-1 775,8
	A	23 239,4	6 178,8	10 893,8	8 115,0	-1 953,3
	M	23 382,2	6 701,2	10 424,5	8 143,3	-1 892,0
	J	23 423,6	6 210,1	9 881,5	8 535,0	-1 207,9
	J	23 572,8	5 994,3	10 330,1	8 876,5	-1 634,1
	A	23 470,3	5 570,6	10 558,3	8 640,6	-1 302,9
	S	23 134,3	6 392,8	9 533,6	8 947,5	-1 745,1
	O	23 241,6	5 961,2	12 910,9	9 293,0	-4 929,6
	N	23 735,1	6 270,8	13 104,1	9 492,0	-5 136,7
	D	24 746,4	6 794,6	13 350,6	9 604,6	-5 007,9
2019	J	25 376,7	6 340,8	14 215,7	9 705,1	-5 261,5
	F	26 131,7	7 115,2	14 310,4	9 603,8	-4 902,3
	M	26 145,6	7 053,1	14 286,5	9 809,3	-5 005,6
	A	26 809,8	8 496,2	13 394,7	10 240,9	-5 325,7
	M	27 427,0	8 933,9	13 966,6	10 230,4	-5 706,0
	J	27 284,5	8 596,0	13 312,6	10 414,6	-5 039,8
	J	28 046,1	8 032,8	14 235,2	10 696,2	-4 919,5
	A	27 772,8	8 211,7	13 657,3	10 768,0	-4 865,0
	S	27 768,0	8 240,5	14 015,3	11 004,3	-5 493,1
	O	28 470,8	7 095,3	14 841,4	11 584,8	-5 053,9
	N	29 827,0	8 678,7	15 649,8	11 572,2	-6 076,5
	D	30 431,7	9 795,4	14 848,6	12 059,7	-6 272,2
2020	J	30 562,7	10 341,9	15 084,8	11 844,7	-6 711,7
	F	31 585,1	10 135,0	15 667,3	11 800,7	-6 018,1
	M	31 790,7	9 869,8	16 315,7	11 740,0	-6 136,1

GRAPHIQUE 6.1 : Évolution des Avoirs extérieurs & du Crédit intérieur

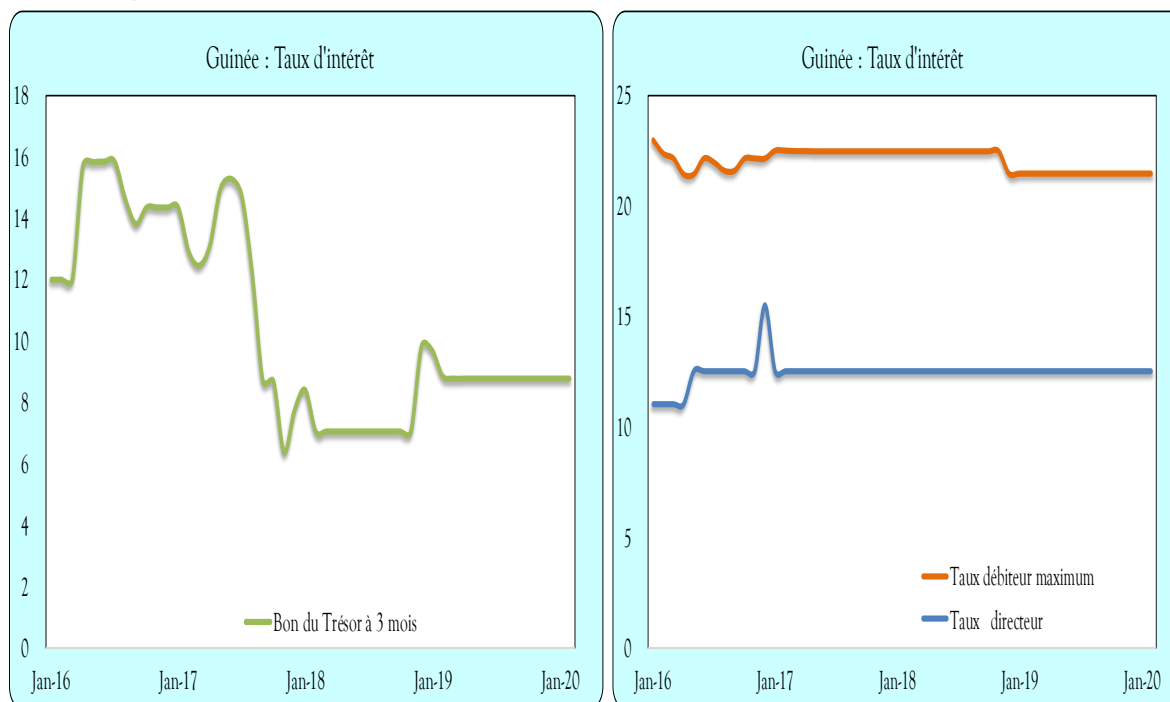


Source : BCRG

TABLEAU 6.2 : Taux d'intérêts

		Taux directeur	Taux débiteur maximum	Bons de Trésor à 3 mois
Unités		%		
	M	12,5	22,5	7,1
	A	12,5	22,5	7,1
	M	12,5	22,5	7,1
	J	12,5	22,5	7,1
	J	12,5	22,5	7,1
	A	12,5	22,5	7,1
	S	12,5	22,5	7,1
	O	12,5	22,5	7,1
	N	12,5	22,5	7,1
	D	12,5	22,5	9,9
2019	J	12,5	22,5	9,7
	F	12,5	22,5	8,9
	M	12,5	21,5	8,9
	A	12,5	21,5	8,9
	M	12,5	21,5	8,9
	J	12,5	21,5	8,9
	J	12,5	21,5	8,9
	A	12,5	21,5	8,9
	S	12,5	21,5	8,9
	O	12,5	21,5	8,9
	N	12,5	21,5	8,9
	D	12,5	21,5	8,9
2020	J	12,5	21,5	8,9
	F	12,5	21,5	8,9
	M	12,5	21,5	8,9

GRAPHIQUE 6.2 : Taux d'intérêts



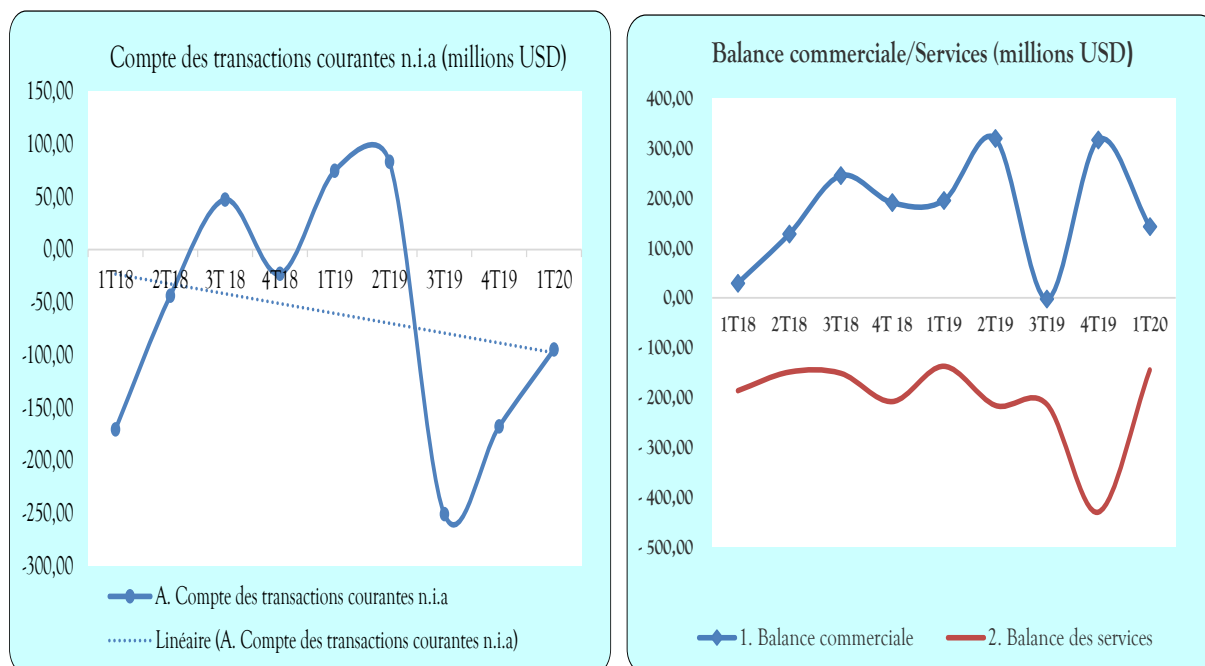
Source : BCRG

VII. ECHANGES EXTERIEURS

TABLEAU 7.1 : Balance paiements

Rubriques	1T18	2T18	3T 18	4T18	1T19	2T19	3T19	4T19	1T20
A. Compte des transactions courantes n.i.a	-170,74	-43,87	47,31	-23,15	74,63	83,15	-251,14	-167,98	-95,06
1. Balance commerciale	29,03	127,87	245,00	190,52	195,1117	319,17	-2,60	316,57	142,59
2. Balance des services	-186,88	-149,49	-151,95	-208,68	-137,8555	-216,36	-214,02	-430,38	-145,14
3. Revenus primaires	-28,98	-23,43	-106,06	-23,37	2,23	-31,45	-75,30	-106,75	-92,64
4. Revenus secondaires	16,09	1,18	60,31	18,37	15,15	11,79	40,79	52,57	0,13
B. Compte de capital n.i.a	22,51	48,77	69,08	0,00	16,67	7,97	8,01	8,04	12,01
C. Capacité (+) Besoin (-) de financement	-148,24	4,90	116,39	-23,15	99,55	83,31	-244,26	-160,95	-83,05
D. Compte financier n.i.a	-393,80	-54,34	-225,45	-122,44	-12,41	-113,40	-324,98	-438,38	-62,89
Investissement direct n.i.a	-334,35	-8,60	-19,08	8,95	-9,14	-10,69	-13,77	-24,46	-15,74
Investissement de portefeuille	3,20	-9,62	9,99	-14,96	-3,32	-0,57	-0,57	-1,14	3,45
Autres investissements	-62,65	-36,13	-216,36	-116,43	0,05	-102,14	-310,65	-412,79	-50,60
E. Erreurs et omissions nettes	0,80	1,06	2,25	-0,29	1,06	-0,13	0,18	0,16	0,16
F. Financement	246,36	60,31	344,09	98,99	111,89	195,72	80,82	276,55	-20,00
Avoirs de réserve	226,90	33,86	228,16	-55,98	62,50	74,21	-6,85	67,36	-97,83
Crédits et prêts du FMI	4,46	-6,80	23,76	24,10	0,09	1,64	21,16	22,80	-7,32
Financement exceptionnel	15,00	33,24	92,17	130,87	49,29	119,87	66,51	186,38	85,15

GRAPHIQUE 7.1 : Evolution du compte des transactions courantes

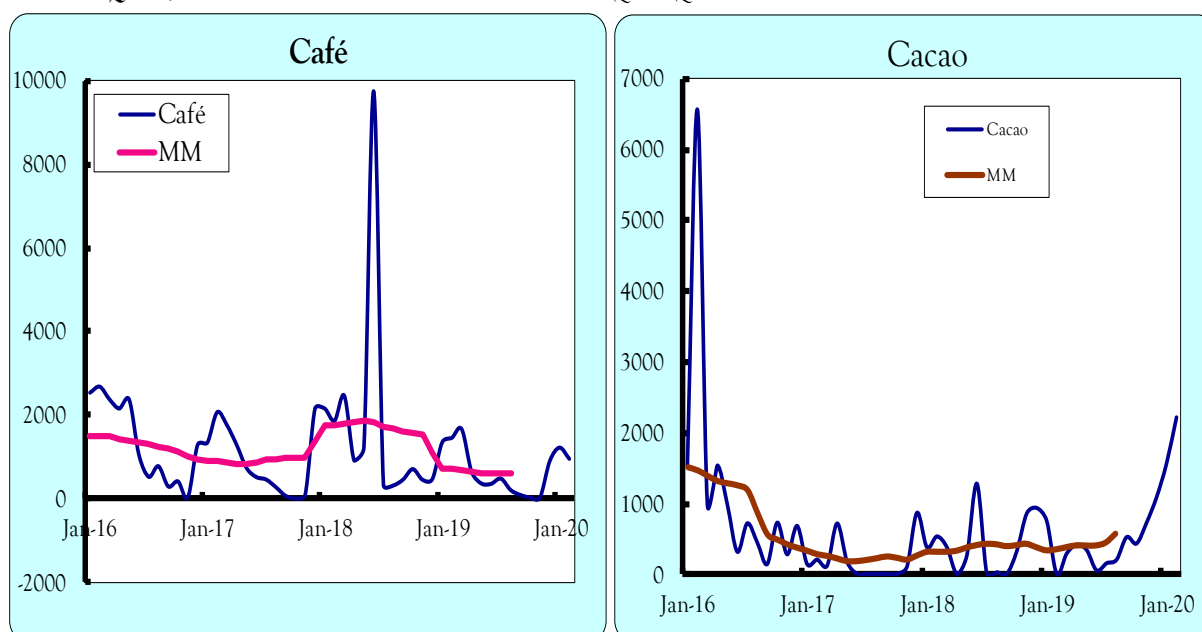


Sources : DGD (SYDONIA), BCRG, Calculs CTSCM,

TABLEAU 7.2 : Exportations en volume de quelques produits agricoles

		Café	Cacao	Coton	Huile de palme	Poisson
Unités		tonnes	tonnes	tonnes	tonnes	tonnes
	M	2 452	375	0	0	1 173
	A	907	0	0	0	367
	M	1 215	262	0	0	97 376
	J	9 731	1 274	299	0	199 565
	J	316	0	200	0	1 427
	A	309	22	164	0	647
	S	449	0	168	0	1 078
	O	699	321	430	0	1 404
	N	443	854	100	0	1 835
	D	462	931	839	0	1 179
2019	J	1 337	748	0	0	1 950
	F	1 450	0	0	0	894
	M	1 654	287	550	27	1 641
	A	643	411	100	0	994
	M	358	337	400	0	1 117
	J	347	48	340	0	941
	J	474	150	500	0	1 141
	A	200	200	380	4	178
	S	81	518	0	0	247
	O	19	429	180	0	771
	N	20	722	320	0	1 699
	D	891	1 081	130	0	1 397
2020	J	121	156	0	0	121
	F	94	221	0	0	149
	M	82	91	12	0	234

GRAPHIQUE 7.2 : ÉVOLUTION DES EXPORTATIONS DE QUELQUES PRODUITS AGRICOLES EN TONNES



Sources : Port autonome de Conakry / MT, MB /DGD